

Schache-Poscht



**Nicht müde werden, sondern dem Wunder leise wie einem
Vogel die Hand hinhalten.**

Hilde Domin

Impressum

Redaktion Schache-Poscht
Gemeindeverwaltung
Dorfstrasse 2
3555 Trubschachen
Tel: 034 495 51 55
Fax: 034 495 61 40
E-Mail: gemeinde@trubschachen.ch
www.trubschachen.ch

Cartoon:	Heinz Pfister, Pfuschi-Cartoon, Bern
Auflage:	920 Exemplare
Erscheinungsdaten:	Mai und November
Inseratpreis:	1 Seite Fr. 60.00 ½ Seite Fr. 35.00 ¼ Seite Fr. 20.00

Annahmeschluss für die Schache-Poscht Mai 2021: **Freitag, 12. März 2021**

Rubrik „Scho ghört...“

Beiträge aus Vereinen, Meldungen über spezielle Leistungen, Gratulationen, etc...die Seite steht allen zur Verfügung! Gerne nehmen wir Ihre Meldung entgegen.

Druck

Tanner Druck AG, 3550 Langnau



Verkehrs – und Verschönerungsverein Trubschachen

TERMINKALENDER 2021

Änderungen aufgrund von Corona vorbehalten!

DEZEMBER 2020

31.12.20. Silvester 4-Gang-Menü ab 18.00 Uhr Café Restaurant Töpferei

JANUAR

6. Ländlerabend, Oergeli-Fründe Ritzgrat 20.15 Uhr Gasthof Bären
16. Jodlerabend, Jodlerklub Blapbach Mehrzweckanlage
18. – 31. Ferien Café Restaurant Töpferei
30. Faustballturnier, Männerriege Mehrzweckanlage

FEBRUAR

3. Ländlerabend, Kapelle Enzian 20.15 Uhr Gasthof Bären
7. Kirchensonntag, Thema «Einander Sorge tragen» Mitwirken aus dem Dorf
13. Pizzabend FC Trubschachen 17.00 Uhr Mehrzweckanlage
20. Lotto Turnvereine Mehrzweckanlage
21. Konzert Kulturverein Trubschachen 17.00 Uhr Kirche Trubschachen
27. **EHRUNGSANLASS** **GASTHOF BAEREN**

MÄRZ

3. Ländlerabend, Schwyzerörgeli Quar. Habkern 20.15 Uhr Gasthof Bären
6./10./13. Konzert u Theater Lodlerklub Trubschachen Gasthof Hirschen
7. Trachtensmorge, Trachtengruppe Trubschachen Mehrzweckanlage
10. Blutspende 17.45 – 20.30 Uhr Mehrzweckanlage
26. Urchige Gerichte mit volkst. Unterhaltung ab 19.00 Uhr Café Restaurant Töpferei
28. Goldene Konfirmation mit der Trachtengruppe Kirche Trubschachen

April

5. – 19. Ferien Restaurant Blapbach
7. Ländlerabend, Swiss Ländler Gamblers 20.15 Uhr Gasthof Bären
25. Italienischer Abend mit hausgem. Pasta ab 19.00 Uhr Café Restaurant Töpferei

Mai

5. Ländlerabend, Hasepfäffer SQ 20.15 Uhr Gasthof Bären
8. / 9. Jubiläumsfest 111-Jahr Kambly und Brätzeli - Fest
9. Konfirmation Kirche Trubschachen
23. Pfingstgottesdienst mit Jodlerklub Trubschachen Kirche Trubschachen
28./29. Jahreskonzert Musikverein Langnau/Trubschachen Kirchengemeindehaus Langnau
28. Volkstümlicher Abend mit typischen Schweizer Gerichten ab 19.00 Uhr Café Restaurant Töpferei
28. Gemeindeversammlung Hasenlehn
28. Lange Nacht der Kirchen
28. – 30. Feldschiessen Schiessanlage Trub

JUNI

2. Ländlerabend, Oberbaselbieter LK, 20.15 Uhr Gasthof Bären
5. – 12. OGA Langnau
18./19./20. Grümpeltturnier, FC Trubschachen Hasenlehn
23. Blutspenden 17.45 – 20.30 Uhr Mehrzweckanlage
25. Cordon Bleu Festival ab 18.00 Uhr Café Restaurant Töpferei

JULI

25. Töpfer Chilbi Café Restaurant Töpferei

AUGUST

1.	Augustfeier Jodlerklub Blapbach	Hinter Blapbach
7.	J & S Tag, Turnvereine	Hasenlehn
8.	Geisshullengottesdienst mit Musik	
20.	Chässchnitteässe MV Langnau-T'schachen ab 18.00 Uhr	Viehmarkt Langnau
29.	Grill Buffet à Discretion ab 18.00 Uhr	Café Restaurant Töpferei

SEPTEMBER

1.	Ländlerabend, SQ Aemmeflueh 20.15 Uhr	Gasthof Bären
5.	Risisegg – Chilbi Turnvereine	Risisegg
11.	Seniorenkonzert 10.00Uhr Aula Sekschulhaus	Langnau
11.	Seniorenkonzert 14.00 Uhr	Mehrzweckanlage
18.	Oktoberfest ab 19.00 Uhr	Café Restaurant Töpferei
20. 09.-02.10.	Ferien	Café Restaurant Töpferei

OKTOBER

4.	TERMINSITZUNG	GASTHOF BÄREN
6.	Ländlerabend, Kapelle Wybergstürm 20.15 Uhr	Gasthof Bären
10.	Napfmarathon, Turnvereine	-
22.	Oepfuchüchli Namitag 14.00 – 17.00 Uhr	Café Restaurant Töpferei
22.	Gotthelf Anlass ab 19.00 Uhr	Café Restaurant Töpferei
24.	Erntedank(Gottesdienst) Jodlerklub Blapbach	Kirche Trubschachen

NOVEMBER

6.	Lotto, Schützenvereine Trubschachen	Gasthof Hirschen
10.	Ländlerabend, SQ Brandis 20.15 Uhr	Gasthof Bären
15.11-13.12	Ferien	Restaurant Blapbach
19./21.	Heimatabend/Nami, Trachtengruppe Trubschachen	Gasthof Hirschen
20.	Wohltätigkeitskonzert Musikvereine 20.00Uhr	Kirche Langnau
21.	Wohltätigkeitskonzert Musikvereine 17.00 Uhr	Kirche Trubschachen
26.-28	Kambly Weihnachtsmarkt	Kambly-Areal
26.	Heimatabend Trachtengruppe Trubschachen	Gasthof Hirschen
27.	Wine & Dine Anlass ab 19.00 Uhr	Café Restaurant Töpferei
29.	Gemeindeversammlung	Hasenlehn

DEZEMBER

1.	Ländlerabend, Kapelle Wasserfluh 20.15 Uhr	Gasthof Bären
3.-5.	Kambly Weihnachtsmarkt	Kambly-Areal
4.	Bänklischuttturnier	Mehrzweckanlage
21.	Blutspenden 17.45 - 20.30 Uhr	Mehrzweckanlage
31.	Silvester 4-Gang-Menü ab 18.00 Uhr	Café Restaurant Töpferei

VORANZEIGE 2022

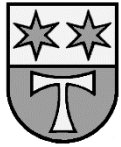
JANUAR

22.	Jodlerabend, Jodlerklub Blapbach	Mehrzweckanlage
-----	----------------------------------	-----------------

Dorfbeflaggung 2021

Für die Dorfbeflaggung ist im Jahr 2021 die Schützengesellschaft zuständig.

Trubschachen, im November 2020



Information zum Ehrungsanlass 2021

Ehrungsanlass 2021 findet nicht statt

Aufgrund der aktuellen Lage bezüglich Covid-19, wird die Organisation des Ehrungsanlasses erheblich erschwert. Der Verkehrs- und Verschönerungsverein Trubschachen sowie die Gemeinde Trubschachen haben sich anlässlich der Terminsitzung vom 5. Oktober 2020 mit den Vereinen ausgesprochen, auf eine Veranstaltung im gewohnten Rahmen zu verzichten.

Urkunden per Post

Wir nehmen trotz der Absage gerne Ehrungsanmeldungen entgegen und stellen den entsprechenden Personen die wohlverdiente Urkunde per Post zu. Kennen Sie jemanden, der eine ehrenwerte Leistung erbracht hat? Ehrungsberechtigte Personen können sich selber anmelden oder von Dritten angemeldet werden. Besonders alle Vereine und Firmen der Gemeinde Trubschachen sind aufgerufen, Kandidatinnen und Kandidaten mit verdienstvollen Leistungen anzumelden. Anmeldungen für das Ehrungsjahr 2020 können Sie **bis Ende Jahr** auf der Gemeindeverwaltung in Papierform abgeben oder elektronisch per Mail an In@trubschachen.ch senden. Das Anmeldeformular können Sie auf der Gemeindeverwaltung beziehen oder auf unserer Homepage www.trubschachen.ch unter Downloads herunterladen. Bitte geben Sie auf dem Formular **die genaue Adresse der zu ehrenden Person** an, damit wir die Urkunde ohne weitere Probleme versenden können. Jede und jeder Nominierte hat die Möglichkeit, ein kleines Geschenk auf der Gemeindeverwaltung zu beziehen. Die entsprechenden Personen werden zeitgemäss informiert.

Eingebürgerte und Jungbürger/innen

Personen, die im letzten Jahr das Schweizer Bürgerrecht erworben haben, werden die Eingebürgerungsurkunde ebenfalls per Post erhalten. Eingebürgerte, Jungbürger und Jungbürgerinnen haben ebenfalls die Gelegenheit, ein kleines Präsent auf der Gemeindeverwaltung abzuholen.

Für den Fall, dass sich die Lage bis ins neue Jahr lockern sollte, haben wir vorsorglicherweise dennoch einen Termin für den Anlass reserviert:

Samstag, 27. Februar 2021, Gasthof Bären Trubschachen, 20.00 Uhr

Falls die Lage es im neuen Jahr zulassen würde, den Anlass wie gewohnt durchführen zu können, würden wir dies im Anzeiger Oberes Emmental kommunizieren und die entsprechenden Einladungen versenden.



www.tvtrubschachen.ch

Corona-Challenge & Freundschaftsturnen

Aufgrund der Pandemie-Massnahmen des Bundesrates musste der TV Trubschachen ab Mitte März den gewohnten Trainingsbetrieb einstellen. Da zu diesem Zeitpunkt die Dauer des Lock-downs nicht vorhersehbar war und auch nicht abgeschätzt werden konnte, ob und wie die Wettkampfsaison stattfinden würde, rief der TVT die Corona-Challenge ins Leben. Hierbei konnten die Aktivmitglieder pro TV-Training im Home-Training drei Kraft- u/o Stabilisationsübungen gemäss Videovorgabe ausführen. Zusätzlich wurde eine etwas speziellere Aufgabe gestellt, welche z.B. im Koordinativen-, Kraft- oder in einem anderen Bereich spezielle Fähigkeiten trainierte und auch für einige Lacher sorgen sollte. Ansonsten war in dieser Zeit auch bezüglich Trainingsumfang und -qualität Eigenverantwortung gefragt.



Obwohl Mitte Mai und später anfangs Juni sowohl die Aktivriege als auch die Jugendriege den Betrieb unter Einhaltung der Sicherheitskonzepte wieder aufnehmen konnte, wurden sämtliche Wettkämpfe fortlaufend abgesagt. Dies erschwerte es nicht in unbedeutendem Masse, die Motivation für ein zielgerichtetes Training aufbauen zu können, da Wettkämpfe und Ziele das Benzin für jeden Athleten darstellen.

Umso erfreuter waren die Athleten über jede Wettkampfgelegenheit. So wurden zwei, drei interne Wettkämpfe durchgeführt und auch ein TV-interner OL konnte bestritten werden.



www.tvtrubschachen.ch



So kam es, dass das Freundschaftsturnen, welches in der Regel den Saisonabschluss markiert, als einziger «richtiger» Wettkampf übrigblieb. Am vom TV Langnau organisierten Event konnten die Schächeler die letztjährige Punktezahl nicht ganz bestätigen, zeigten unter den gegebenen Umständen dennoch gute Leistungen und belegten im Leichtathletikwettkampf den 2. Rang. Zum Abschluss des Wettkampfes gelangen es den Läufern vom TVT sogar erstmals seit 2012 wieder die Pendelstafette zu gewinnen. Somit endete eine spezielle Saison sehr versöhnlich.



Willst du wissen, was diesen Sommer sonst noch alles passiert ist oder interessierst du dich für weitere Resultate, Impressionen und Informationen? Dies findest du jederzeit unter www.tvtrubschachen.ch.

Trainingszeiten: Dienstag + Freitag, 19:45 – 21:45 Uhr

«...viu z` schnäu geit was grad isch cho, nume im Härz blibt öppis stah. Uf der Wiese blibt ä Fläck und ä Wagespur im Dräck...»

Vom 21. bis 25. September 2020 stand das Zirkuszelt des Theaterzirkus Wunderplunder auf der «Zirkuswiese» neben dem Sportplatz Hasenlehn. Die Küche der Zirkusleute und ihre Wohnwagen wurden für eine Woche auf dem Schulhausplatz des Schulhaus Hasenlehn platziert und alles wohnlich eingerichtet.

Während einer Woche durften 60 Kinder in die Welt des Zirkus eintauchen und eine Zirkusnummer einstudieren. Am Freitag gipfelte diese übungsintensive Woche in zwei Aufführungen im Zirkuszelt. Geschminkt werden, Musik, Scheinwerfer, künstlicher Nebel, Seifenblasen aus der Maschine und Menschen, die begeistert Beifall klatschten, waren sicher für die meisten Kinder neue, bleibende und nachhaltige Erfahrungen und Erinnerungen.



Allen Sponsoren, die mit einem finanziellen Beitrag zur Realisierung dieser Woche beigetragen haben, möchten wir an dieser Stelle noch einmal einen GROSSEN Dank aussprechen.

**Die gute Zusammenarbeit aller Beteiligten und das uns entgegengebrachte Wohlwollen hat uns vor, während und auch nach der Durchführung dieser Woche begeistert.
Vielen herzlichen Dank euch allen!**

Wir vom ok wunderplunder durften eine unglaublich gelungene Woche für die Kinder organisieren und mit dieser Erfahrung schauen wir zuversichtlich voraus und freuen uns darauf, wenn es im Herbst 2022 wieder heisst:

«...uf dr Wiese isch äs Gstürm säge d'Chäfer zu dä Würm. Mä weiss äs uf dr haube Wäut: Ds Trubschache steit ds Zirkuszäut...»



T H E A T E R Z I R K U S W U N D E R P L U N D E R



«Villich sueche mer genau nach dir?»

Diese Museumssaison konnten die interessierten Besucher und Besucherinnen unser Museum nur von aussen bewundern, im April 2021 wollen wir aber unbedingt wieder Gruppen durch das Museum führen und jeweils am Sonntagnachmittag spontane Besucher begrüßen.

Um mit Elan in die nächste Museumsaison zu starten brauchen wir **Verstärkung für das Führerteam und die Aufsicht an Sonntagen.**

Interessierst du dich für das Leben zu Gotthelfs Zeiten oder weisst du sogar noch «Müsterli» aus diesen Zeiten zu erzählen, bist du kontaktfreudig und offen für «Neues», dann suchen wir vielleicht genau nach dir!

Wenn du interessiert oder auch nur neugierig bist, melde dich bei uns. Gerne geben wir Auskunft und beantworten deine Fragen.

Caroline Wüthrich 034 495 61 46

Gabriela Haldemann 034 402 37 09

Dorothee Trauffer 034 495 52 74

Präsidentin Stiftungsrat

Telefon/Mail und Führungen

Verantwortliche Ausstellung/Sammlung

Engagieren Sie sich für betagte Menschen in der Region – wir brauchen Sie!

Das SRK Emmental sucht dringend

freiwillige Mitarbeitende im Emmental

- zur Begleitung von älteren Menschen
- zur Entlastung von pflegenden Angehörigen

Mehr Informationen auf www.srk-bern.ch

Ursula Hurni freut sich auf Ihre Kontaktaufnahme.

SRK Kanton Bern, Region Emmental

Lyssachstrasse 91, 3400 Burgdorf

Telefon 034 420 07 77, infocenter@srk-emmental.ch



Liebe Mitmenschen der Kirchengemeinde Trubschachen

Wir alle bewegen uns momentan in einer speziellen Zeit, geprägt von Entscheidungen, Entbehrungen aber vielleicht auch neuen Erkenntnissen und Bekanntschaften...

Im Wissen darum, dass wir nicht wissen was uns diesen Winter erwartet, ist es uns als Kirchengemeinderat wichtig, Angebote aufrecht zu erhalten die möglich sind oder der Situation angepasst werden können.

Darum:

Suchen wir in diesem Jahr wiederum Menschen aus Trubschachen und Kröschenbrunnen, die in der Adventszeit ein **Adventsfenster** gestalten.

Wer möchte, darf die Türen öffnen und hinter dem gestalteten Adventsfenster oder im Garten zu einer Tasse Tee, Kaffee, Punsch, usw. einladen. Bitte entscheidet selbst was und in welcher Form für euch stimmt und auch was die Richtlinien des BAG dann zulassen werden. Das Gestalten und Erleuchten eines Adventsfensters ohne Einladung ist ebenso willkommen und kann bei einem abendlichen Spaziergang den erleuchteten Fenstern entlang vielleicht zu spontanen Begegnungen und Gesprächen beitragen.

Lassen wir doch zusammen ein bisschen Farbe und Licht erstrahlen in der dunklen Jahreszeit. Für Ihre Bereitschaft danken wir Ihnen im Voraus herzlich und freuen uns schon jetzt auf zahlreiche Adventsfenster die unsere Umgebung zu einem grossen, **gemeinsam gestalteten Adventskalender** erstrahlen lassen.

Wer gerne mitmachen möchte, melde sich bitte bis Ende November bei

Christa Roth

079 373 94 76

chrishta@gmx.net

Wir werden die aktuelle Liste mit den gestalteten Fenstern jeweils von Woche zu Woche im Anzeiger publizieren.

Vielen Dank für Ihr Engagement,
der Kirchengemeinderat Trubschachen



Das Leben schreibt die schönsten Geschichten. Wir begleiten Sie dabei.

Michael Engel, Versicherungs- und Vorsorgeberater, T 034 408 12 16, michael.engel@mobiliar.ch

Generalagentur Emmental
Christoph Zbinden

Agentur Langnau
Marktstrasse 18
3550 Langnau
mobiliar.ch/emmental

mobiliar.ch

die Mobiliar

Invasive Neophyten



Invasive Neophyten sind nicht-einheimische Pflanzen, die meist aus anderen Kontinenten, absichtlich oder unabsichtlich, eingeführt wurden. Sie breiten sich auf Kosten einheimischer Arten aus und tragen weltweit zum Rückgang der biologischen Vielfalt (Biodiversität) bei.

Sie können aber auch Bach- und Flussufer schädigen, Ernteauffälle in der Landwirtschaft bewirken und bei Menschen und Tieren zu gesundheitlichen Problemen führen.

Invasive Neophyten dürfen nicht mehr angepflanzt und bereits verbreitete Pflanzen müssen vorsichtig weggeräumt und richtig entsorgt werden.

Weitere Informationen dazu finden Sie hier:

www.trubschachen.ch > Unser Dorf > Aktuelles > Invasive Neophyten

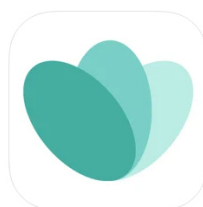
Rette jetzt leckeres, übriges Essen zu tollen Preisen!

Ein Drittel aller Lebensmittel wird weggeworfen, sobald das Ablaufdatum erreicht ist. Die Aktion «**to good to go**» motiviert Menschen und Geschäfte, sich gegen Food Waste einzusetzen.

Mindestens haltbar bis 01/01/20
OFT LÄNGER GUT

Was ist «to good to go» und wie kann ich mitmachen?

Diese Aktion will Menschen dazu motivieren, Lebensmittel nicht einfach wegzuworfen, sobald die Frist des Ablaufdatums erreicht ist. Oft sind die Produkte noch länger geniessbar und können verwendet werden. Um bei «to good to go» mitzumachen und zu profitieren, müssen Sie die folgende App (für Android und IOS) downloaden.



Too Good To Go 4.2
Rette gutes Essen als Takeaway
Too Good To Go
Nr. 3 in Essen und Trinken
★★★★★ 4.9 • 29'575 Bewertungen
Gratis

Sobald Sie einen Account erstellt haben, können Sie die Geschäfte in Ihrer Region, die bei dieser Aktion mitmachen, finden. Im **Volg Trubschachen** haben Sie die Möglichkeit, vor Ladenschluss ein Päckli mit Produkten, die rechtlich gesehen nicht mehr verkaufstauglich sind, abzuholen. Eine Wahl von Produkten ist nicht möglich. Das Überraschungspäckli kann zwischen 19.45 und 20.00 Uhr für nur Fr. 5.90 abgeholt werden.



Rotkreuzfahrdienst Trubschachen



Telefon 034 495 58 47 / 079 649 92 01

Edith Kobel, Längegg 354, 3555 Trubschachen

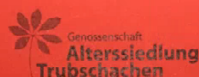


Offener Mittagstisch

- Wo?** Alterssiedlung, Obere Wegmattestrasse 8, 3555 Trubschachen
- Wann?** Jeden **Dienstag** und **Donnerstag** um **11:30 Uhr**
- Wer?** Alle AHV-Rentnerinnen und Rentner der Gemeinde und Kirchgemeinde Trubschachen
- Kosten?** **Menu inkl. Suppe und Kaffee Fr. 13.00**
- Anmelden?** Am Vorabend, jeweils Montag und Mittwoch, 19:30 bis 20:30 Uhr bei Marianne Hofer, Telefon 034 495 65 66 oder 078 723 98 89

Auf Ihren Besuch freuen sich die Wirte der Gasthöfe Bären und Hirschen, das Café Restaurant Töpferei sowie das Betreuerinnen-Team und die Genossenschaft Alterssiedlung.

Gutscheine für den Mittagstisch können auf der Gemeindeverwaltung, Dorfstrasse 2, 3555 Trubschachen bezogen werden.



Gutschein

**für 1 Mittagessen
im Zentrum Alterssiedlung**

120 Jahre
Rotes
Kreuz
im Emmental

Pionierarbeit im Dienste der Mitmenschen

Geschichte

Im Burgdorfer Hotel Guggisberg legten François Ganguillet und Hermann Merz am 27. September 1900 den Grundstein für das humanitäre Wirken des SRK im Emmental. Mit ihrem Engagement zur Förderung der öffentlichen Gesundheit prägten sie die Entwicklung der Institution wesentlich. Bis heute ist das SRK Region Emmental als eine der kantonalen Regionalstellen lokal stark verankert. Rund 20 Mitarbeitende, 50 Tageseltern und mehr als 420 Freiwillige beraten, betreuen und begleiten Kundinnen und Kunden und fördern so deren selbstbestimmtes Leben. Lesen Sie mehr zur Geschichte des SRK Region Emmental: www.srk-bern.ch

Sinnvolles tun - als Freiwillige Mitarbeitende

Möchten Sie regelmässig Menschen im Emmental unterstützen? Wir freuen uns auf Sie: freiwillige@srk-bern.ch

Der Rotkreuz-Notruf

Sicherheit rund um die Uhr

Schweizerisches Rotes Kreuz
Kanton Bern
Region Emmental



Im Notfall nichts dem Zufall überlassen, denn der Rotkreuz-Notruf kann zum Lebensretter werden!

- Hilfe auf Knopfdruck, rund um die Uhr
- Zu Hause oder unterwegs
- Passende Technik - und viel Mensch: Technische Lösung gemäss den eigenen Anforderungen
- Sicherheit darf kein Luxus sein: Einheitspreis unabhängig von der Zahl der Notrufe
- Installation und Schulung bei Ihnen zu Hause durch das Schweizerische Rote Kreuz

Fachkundige Beratung und Betreuung:

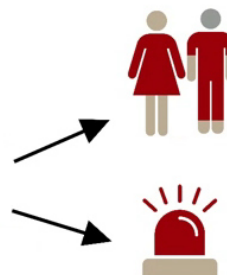
SRK Kanton Bern, Region Emmental
Fachbereichsleiterin Rotkreuz-Notruf
Christine Mader
Tel. 079 173 09 43
notruf@srk-emmental.ch
www.srk-bern.ch/emmental



Notruf



Notrufzentrale



Kontaktpersonen
und Ambulanz

Spielen, Gamen, Kaufen, Sex... Dreht sich bei Ihnen alles nur noch um das Eine?

Möchten Sie Ihr Verhalten ändern? Sie und Ihre Angehörigen erhalten bei der Berner Gesundheit entsprechende Information, Beratung und Therapie.

Vereinbaren Sie ein kostenloses Informationsgespräch in Burgdorf, Langenthal oder Langnau.

Stiftung Berner Gesundheit



034 427 70 70



burgdorf@beges.ch



Live-Chat



www.bernergesundheit.ch

Berner Gesundheit
Santé bernoise





Sektion Bern

Touring Club Schweiz
Thunstrasse 61
Postfach 310
3000 Bern 6
www.sektionbe.tcs.ch

Tel +41 31 356 34 56
Fax +41 31 356 34 60
sektionbe@tcs.ch

Mitteilung – Bern, 22. September 2020

Gut sichtbar unterwegs – zu Fuss und auf Rädern

Sicher unterwegs ist, wer sichtbar ist. Helle Kleidung und der korrekte Einsatz der Lichter tragen zur Verkehrssicherheit bei. Doch was gilt genau, und worauf soll man achten?

Wer im Moment morgens oder abends unterwegs ist, merkt: Es braucht wieder Licht. Meist muss man sich nach den langen Sommertagen wieder an die Situation gewöhnen. Doch wie ist das eigentlich mit dem Licht am Auto?

Obligatorisch ist in der Schweiz das Tagfahrlicht, welches – wie der Name sagt – am Tag eingeschaltet sein muss. Bei den meisten Fahrzeugen schaltet es sich mit der Zündung automatisch ein. Es brennt nur vorne, weshalb von Beginn der Abenddämmerung bis zur Tageshelle, bei schlechten Sichtverhältnissen und in Tunneln – je nach Fahrzeug manuell oder automatisch – die Abblendlichter verwendet werden sollen. Fahrzeuge, welche noch kein Tagfahrlicht haben, müssen auch am Tag respektive bei guter Sicht die Abblendlichter einschalten. So auch Motorräder.

Werden die Fernlichter benutzt, sollen sie rechtzeitig vor dem Kreuzen mit anderen Strassenbenützern oder einer neben der Strasse entgegenkommenden Bahn, beim Hintereinander- oder Rückwärtsfahren ausgeschaltet werden. Auch in Ortschaften soll auf Fernlichter nach Möglichkeit verzichtet werden. Die Nebellichter werden nur bei schlechten Sichtverhältnissen infolge von Nebel, Schneeböen oder starkem Regen eingesetzt. Falsch eingesetzte Nebellichter sind sehr unangenehm und können sogar gefährlich sein, da sie besonders stark blenden. Deshalb dürfen bei guter Sicht die Nebelleuchten auf keinen Fall eingeschaltet werden, sei dies auf der Autobahn, in Kolonnen oder in ähnlichen Situationen im Strassenverkehr.



Reflektierende Elemente an Kleidern, Ausrüstung und Fahrzeugen können die Sichtbarkeit im Dunkeln deutlich verbessern. (Foto: TCS)

Dass die dunklere Jahreszeit anbricht, bedeutet im Strassenverkehr auch, dass man weniger gut sichtbar ist. Fussgänger sind mit dunklen Kleidern für die anderen Verkehrsteilnehmer erst ab einer Distanz von 25 Metern erkennbar. Wer jedoch reflektierende Elemente trägt, ist schon aus einer Entfernung von 140 Metern sichtbar. Helle Kleidung bietet generell bessere Sichtbarkeit. Sich Gedanken über Bekleidung und Ausrüstung zu machen, lohnt sich also deutlich. Denn egal wie man sich im Strassenverkehr bewegt, Sichtbarkeit bedeutet Sicherheit.

HÖRBERATUNG STUDER

Hauptstrasse 93
Telefon 041 486 00 11

6182 Escholzmatt
www.hörberatung-studer.ch

Gut hören – wieder dabei sein!

Testen Sie Ihr Gehör, kostenlos und unverbindlich. Wir freuen uns auf Sie.



Otto Studer: Hörgeräteakustiker und Kinderakustiker

Wir pflegen und unterstützen Sie gerne auf ärztliche Verordnung. Zudem beraten und entlasten wir pflegende Angehörige.

Unsere Fachbereiche Pflege, Psychiatrie, Wundpflege, Podologie und Hauswirtschaft stehen für Beratungen zur Verfügung.

Telefonzeiten

Montag - Freitag **08:00 - 12:00** und **14:00 - 17:00** Uhr

In der übrigen Zeit wird der Telefonbeantworter regelmässig abgefragt.

Spitex Region Emmental, Burgdorfstrasse 25, 3550 Langnau i. E.
Telefon **034 408 30 20**, E-Mail: info@spitex-re.ch, www.spitex-re.ch



klein und fein

Als kleine und feine Kundengenossenschaft setzen wir auf solides Versicherungshandwerk in den ländlichen Gebieten der Schweiz.
Privatpersonen, KMU und Landwirte zählen auf uns – seit 1874.

Beat Wittwer
Dorfstrasse 1
3550 Langnau
Tel. 034 409 57 67 / 079 476 18 19
beat.wittwer@emmental-versicherung.ch
www.emmental-versicherung.ch



zuercher-transporte@bluewin.ch / www.zuercher-transporte.ch

Wir sind Ihr zuverlässiger Partner wenn Sie einen Muldentransport brauchen.

Schuttmulden 10.5m³ mit Dumper Rampe

Kippmulde 12m³

Abrollcontainer 28- 40m³

Abrollpalette Schwerlastausführung

Maschinentransportpalette

Mit bester Empfehlung Hansueli Zürcher

pro infirmis

- **Als IV-Bezüger/in wünschen Sie sich mehr Tagesstruktur. – Jedoch was? Wo? Wie hoch darf das Einkommen sein?**
- **Sie möchten trotz Behinderung selbständig wohnen. – Wie könnte das funktionieren?**
- **Die Kosten für ein benötigtes Hilfsmittel sind durch die IV nicht gedeckt – und jetzt?**
- **Ihr Kind mit Behinderung wird volljährig. Wie geht es weiter? Was ist zu beachten?**

Solche und zahllose weitere Fragen haben Menschen mit Behinderung und ihre Angehörigen in ihrem Lebensalltag.

Unsere Sozialarbeiterinnen kennen die Antworten und können weiterhelfen. Wir beraten, begleiten und unterstützen Menschen mit Behinderung (von Geburt bis AHV-Alter), ihre Angehörigen sowie Fachpersonen.

Wir sind die grösste Fachorganisation für Menschen mit Behinderung in der Schweiz. Pro Infirmis feiert 2020 ihr 100-jähriges Bestehen!

Pro Infirmis ist politisch unabhängig und konfessionell neutral. Die Organisation finanziert ihre Arbeit mit Beiträgen der öffentlichen Hand (Leistungsverträge) sowie mit Spenden und Legaten.

Unsere Dienstleistungen

- Sozialberatung
- Assistenzberatung
- Begleitetes Wohnen
- Finanzielle Direkthilfe
- Fachberatung

Die Beratungen sind kostenlos, freiwillig und vertraulich. Sie finden nach Vereinbarung auf der Beratungsstelle statt.

Wie erreichen Sie uns?

Tel: 058 775 14 55

E-Mail: bula@proinfirmis.ch

www.proinfirmis.ch

Öffnungszeiten:

Mo – Do: 08.30 – 12.00 / 14.00 – 16.30

FR: 08.30 – 12.00 / 14.00 – 16.00

Bitte vereinbaren Sie telefonisch einen Beratungstermin.

Wo finden Sie uns?

Pro Infirmis
Beratungsstelle Emmental-Oberaargau
Poststrasse 10
3401 Burgdorf

Beratungen in den **Aussenstellen in Langenthal und Langnau** sind nach Absprache möglich.

Energiespartipp

Auf dem Weg zur Mobilitätswende

Wie gewohnt berichten wir über ein spannendes Energiesparthema und geben Ihnen dabei auch einige konkrete Tipps. In diesem Beitrag berichten wir über die Mobilität. Dabei konzentrieren wir uns auf die Themen: Mobilitätsverhalten, Umweltauswirkungen, Vergleich unterschiedlicher Optionen, neue Modelle sowie Alternativen und zum Schluss über die vorhandenen Kompensationsmöglichkeiten.

Energiebedarf und Einsparpotential

Mehr als ein Drittel des Energieverbrauchs wird heute in der Schweiz im Verkehrssektor verbraucht. Insgesamt sind über sechs Millionen Motorfahrzeuge zugelassen und jedes Jahr werden es stetig mehr. Dabei werden die zurückgelegten Distanzen immer länger. Durchschnittlich benötigen wir für die tägliche Mobilität 90 Minuten und davon am meisten für Freizeitaktivitäten (45 Minuten).



Bild 1 Quelle: „Mobilität und Verkehr“ BFS 2018



Bild 2 Quelle: „Mobilität und Verkehr“ BFS 2018

Wer das Velo als Fortbewegungsmittel benützt, ist besonders energieeffizient unterwegs. Im Vergleich zum Auto ist auch der öffentliche Verkehr sehr viel effizienter, indem er dreiviertel weniger Energie verbraucht. Auch diejenigen, die nicht auf ein Auto verzichten können, haben diverse Möglichkeiten den Treibstoffverbrauch zu senken. Zum Beispiel indem die Fahrweise optimiert, der korrekte Reifendruck eingestellt und auf unnötigen Ballast im Auto verzichtet wird.

Neue Modelle wie Carsharing oder Home-Office entschärfen nicht nur die Staus auf den Strassen, sondern verringern ebenfalls den mobilitätsbedingten Energieverbrauch. Parallel dazu findet eine rasante Entwicklung der Technik von alternativen Antriebsmöglichkeiten statt, indem stetig preiswertere, bessere und effizientere Elektro-, Wasserstoff und Gas-Autos auf den Markt drängen.

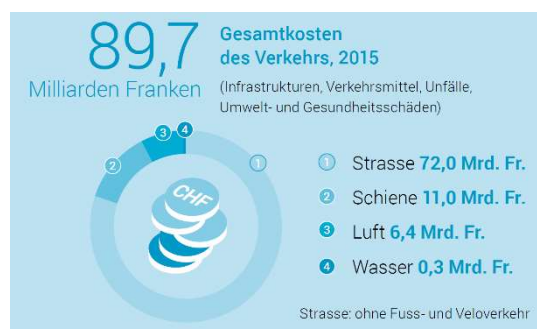


Bild 3 Quelle: „Mobilität und Verkehr“ BFS 2018

Die physikalischen Grundsätze beim Auto

Ein Auto verbraucht grundsätzlich weniger Energie, wenn die Geschwindigkeit verringert und die Masse sowie der Luftwiderstand reduziert und der Gesamtwirkungsgrad erhöht wird. Beim Elektroauto sind die CO₂ Emissionen stark abhängig davon, welcher Strom Mix zur Ladung des Akkus eingesetzt wird. In der Schweiz haben wir aufgrund des hohen Anteils an Wasserkraftwerken (ca. zwei Drittel der erzeugten Energiemenge pro Jahr) einen relativ tiefen

CO₂-Ausstoss pro kWh Strom. Zusätzlich können Besitzer einer Solaranlage, den günstigen eigenen Solarstrom ebenfalls zur Ladung des Elektroautos nutzen.

Elektromobilität als Schlüsseltechnologie

Elektrofahrzeuge sind eine Schlüsseltechnologie zur Erreichung einer nachhaltigeren Mobilität. Elektroantriebe sind sehr effizient und der Einsatz von Strom erlaubt die Nutzung erneuerbarer Energiequellen. Auf den Schweizer Strassen sind mehr und mehr Elektrofahrzeuge unterwegs. Heute gibt es eine grosse Auswahl an Modellen, ob Kleinwagen, Familienvan oder Sportwagen. Die Schweiz hat eines der dichtesten öffentlichen Ladenetze für Elektroautos in Europa. Auf www.ich-tanke-strom.ch finden Sie eine ausführliche, schweizweite Übersicht der öffentlichen Ladestationen für Elektroautos. Dabei ist in Echtzeit ersichtlich, ob eine Ladestation gerade verfügbar ist. Weiter finden Sie Informationen zu den jeweils vorhandenen Steckertypen und zur Ladeleistung.

Die Schweizer sind Vielflieger

Jährlich legt in der Schweiz jede Person mit dem Flugzeug rund 9'000 km (ca. Zürich-Shanghai) zurück. Im Vergleich mit unseren Nachbarländern Italien, Frankreich, Deutschland und Österreich fliegen wir Schweizer doppelt so viel und verursachen dabei eine entsprechend grössere Umweltbelastung. Der internationale Flugverkehr ist zurzeit in der Schweiz von der Kerosinsteuer, der Mehrwertsteuer- und auch der CO₂-Abgabe befreit.

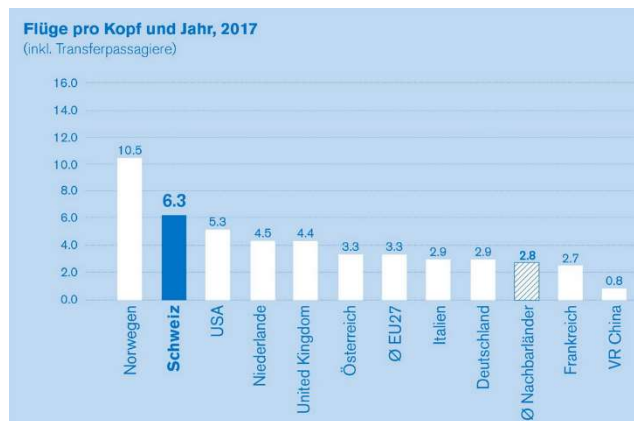


Bild 4 Quelle: „Flüge pro Kopf und Jahr 2017“
www.flugfacts.ch bzw. umverkehr.ch

CO₂-Kompensation pro und kontra

Um ohne Gewissensbisse zu reisen (meist zu fliegen), können die verursachten CO₂-Emissionen mit einer Spende kompensiert werden. In letzter Zeit kompensieren immer mehr Menschen und Unternehmungen freiwillig ihre CO₂-Emissionen. Ist dies nun ein echter Bewusstseinswandel oder doch eher eine Modeerscheinung?

Eine der führenden Organisationen für die Kompensation ist die Schweizer Stiftung my climate. Im Jahr 2018 wurden bereits mehr als eine Million Tonnen CO₂ kompensiert. Meist werden die Kompensationsmassnahmen nicht in der Schweiz sondern im Ausland in Entwicklungs- und Schwellenländern umgesetzt.



Pro: Wer aus beruflichen oder privaten Gründen nicht aufs Fliegen verzichten kann oder will, hat mithilfe der Kompensation die Möglichkeit die Verantwortung für diesen Entscheid zu übernehmen und die Verursachte CO₂-Emission auszugleichen.

Kontra: Viel effizienter und sinnvoller ist es, die Emissionen im vornherein bereits zu vermeiden und auf unnötige Mobilität zu verzichten. Ebenfalls wird oft kritisiert, dass die Massnahmen fast ausschliesslich im Ausland umgesetzt werden und so über einen relativ günstigen Ablasshandel elegant die Verantwortung für das eigene Verhalten abgeschoben werden kann.

Tipp: Berechnen Sie den CO₂-Ausstoss und die Umweltauswirkungen unterschiedlicher Fortbewegungsmittel selber mit folgendem Online-Rechner:

<https://www.energie-umwelt.ch/haus/oeffentlicher-verkehr-mobilitaet/mobility-impact>



Liebe Vereinsmitglieder des Gemeinnützigen Vereins Trubschachen

In der momentanen Lage haben wir im Vorstand entschieden, die für März 2021 geplante HV in den April / Mai 2021 zu schieben.

Über Weiteres werden wir Euch alle zu gegebener Zeit informieren.

PS:
Vereinsreise findet voraussichtlich am 11. Mai 2021 statt.

Mit freundlichen Grüßen und
«bleibt Gesund»

der Vorstand



ARBEITEN SIE FÜR **UNS.**
ARBEITEN SIE FÜR UNSERE
GEMEINDE.

Die Gemeinde bietet vielfältige
Herausforderungen. Informieren Sie sich!

BERNERGEMEINDEN.CH

Profitieren auch Sie von der neuen Regionalpolitik (NRP)

Die Neue Regionalpolitik (NRP) ist seit 2008 ein Instrument des Bundes zur Förderung des ländlichen Raums. Die Bestrebungen der Regionalpolitik zielen darauf ab, die ländlichen Regionen in ihrer Wettbewerbsfähigkeit zu stärken, ihre Wertschöpfung zu erhöhen und dadurch Nachteile abzubauen – wie beispielsweise auch das Projekt „Perlenkette Emme“. Das Projekt reiht bestehende und neue Angebote aneinander, vernetzt sie und lädt dazu ein, entlang der Emme immer neue Entdeckungen zu machen. Diese Inwertsetzung bietet attraktive Erlebnisse und zusätzliche Anreize, damit Erholungssuchende ihren Aufenthalt im Emmental verlängern und die Wertschöpfung in der Region bleibt.

Haben auch Sie ein unterstützungswürdiges Projekt im Bereich Tourismus, Industrie oder innovative regionale Angebote? Die Geschäftsstelle der Regionalkonferenz Emmental freut sich auf Ihre Kontakt-aufnahme.

Weitere Informationen und Projektbeispiele finden Sie auf unserer Webseite www.region-emmental.ch/regionalpolitik



Regionalkonferenz Emmental
Bernstrasse 21, 3400 Burgdorf
Tel. 034 461 80 28
info@region-emmental.ch

Pensionierung Jürg Fuhrer

Die Unterrichtsstunde, die Jürg Fuhrer mit mir vorher geplant hatte, war zu Ende. Die Kinder wurden verabschiedet und zogen gutgelaunt davon. Sofort blickte der erfahrene Lehrer auf die einzelnen Sequenzen der Lektion zurück, wog ab und stellte zufrieden eine erfolgreiche Durchführung fest: Die Schülerinnen und Schüler konnten ihren individuellen Möglichkeiten entsprechend üben, Neues lernen und wurden einzeln unterstützt. Es herrschte eine gute Stimmung. Anfang und Abschluss der Lektion bildeten eine Einheit.

Während über 200'000 Lektionen- zusätzlich seriöser Vorbereitungszeit- wirkte Jürg Fuhrer gut 42 Jahre an der Schule Trubschachen. Dabei unterrichtete er rund 800 Schülerinnen und Schüler in reinen und auch altersgemischten Klassen von der 4. bis zur 7.Klasse. Er stellte unserer Schule seine vielfältigen Fähigkeiten in grossem Umfang zur Verfügung und wirkte stets ideenreich. Durch sein praktisches Können setzte er mit den Schülerinnen und Schülern interessante Projekte um, die sich auf Sport und Bewegung, auf Natur und Technik, die Geschichte unseres Dorfes oder in naher Vergangenheit auch auf die zunehmende Digitalisierung bezog.

Dazu gibt es diverse Beispiele:

- Durch das von ihm angestossene Solarprojekt in den 90er Jahren wurde die Aufbereitung des Warmwassers der Duschen in den Garderoben ökologisch erzeugt

- In den Skilagern 1990-1999 wirkte er als verantwortungsbewusster Hauptleiter

- Die Informationstafeln zum Wasserweg nach dem Hochwasser 2005 erinnern die Passanten nachhaltig an die Naturgewalt und ihre Geschichte

- Als Initiant und technischer Betreuer der Kugelbahn im Hasenlehn Schulhaus bereitete er für alle Schulhausbesucher auf viele Jahre hinaus Spass und Freude, namentlich für die Kinder. Die Bahn erhielt den Gestaltungspreis des Lernwerks Bern.

- Der hell leuchtende Weihnachtsstern am Hang der Sonnhalde richtet Jürg Fuhrer bereits seit mehreren Jahren mit den Schülerinnen und Schülern zum Start des Advents ein.

- Die Robotic begeistert die Kinder seiner Klassen jährlich aufs Neue. Hier werden das Programmieren und Tüfteln mit viel Eifer und Effizienz gelernt.

-Als neuste Errungenschaft aus Jürgs Ideenkiste soll das Trubschachen-Quiz erwähnt sein, das parallel zum rege besuchten Entdeckerpfad der Kambly-Fabrik auch unserem Dorf Aufmerksamkeit schenkt.

- Die Liste ist längst nicht abschliessend und würden wir den Lehrer fragen, könnte er uns noch lange erzählen.

Der Alltagsbezug der gewählten Themen stand immer im Vordergrund und das Interesse der Schüler verstand Jürg Fuhrer zu wecken. Seine Beziehung zu den Schülerinnen und Schülern prägte er durch Klarheit und Transparenz. Er beabsichtigte stets die unterschiedlichen Persönlichkeiten durch Förderung ihrer besonderen Begabungen zu stärken und zur Selbstverantwortung anzuregen. Strukturiertes, immer auch sich selbst überprüfendes Schaffen und ein Reichtum an Kreativität durch seine grosse Erfahrung zeichnete Jürg Fuhrer aus.

Wir danken ihm herzlich für sein umfassendes Engagement an unserer Schule. Das kompetente Schaffen findet am bevorstehenden 31. Januar 2021 seinen Abschluss und der mit vielen Erfolgen ausgezeichnete Lehrer verlässt unsere Institution.

Wir wünschen dir einen wunderbaren neuen Lebensabschnitt in guter Gesundheit, an Ideen für neue Projekte wird es dir mit Bestimmtheit nicht fehlen.

Dein bald ehemaliges Kollegium der Schule Trubschachen



Auch das Mosten gehört in die Jahresgestaltung und bleibt den Schülerinnen und Schülern unvergesslich.



Einwohnergemeinde Trubschachen

IDEENSAMMLUNG, KRITIK UND POSITIVES

Liebe Einwohnerinnen und Einwohner von Trubschachen

Möchten Sie uns schon lange etwas mitteilen? Haben Sie Kritikpunkte oder möchten Sie etwas Positives erwähnen? Haben Sie eine Idee, wie etwas verbessert werden könnte? Lassen Sie uns das wissen und füllen Sie den untenstehenden Talon aus. Dieser kann anschliessend an die Adresse **Dorfstrasse 2, 3555 Trubschachen eingesendet** oder direkt **im Briefkasten beim Gemeindehaus eingeworfen** werden.

Wir freuen uns auf Ihre Mitteilung.

Name

Vorname

Adresse

Unterschrift

Idee:

So ist es heute

Wie es sein müsste

Meine Lösung

Kritik:



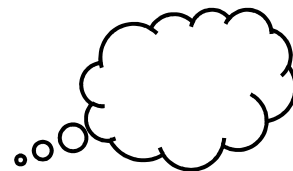
.....

Positives, Lob:



.....

Scho ghört?



Unter der Rubrik „Scho ghört?“ erwähnen wir Neuigkeiten und/oder besondere Ereignisse aus unserer Gemeinde sowie über unsere EinwohnerInnen.

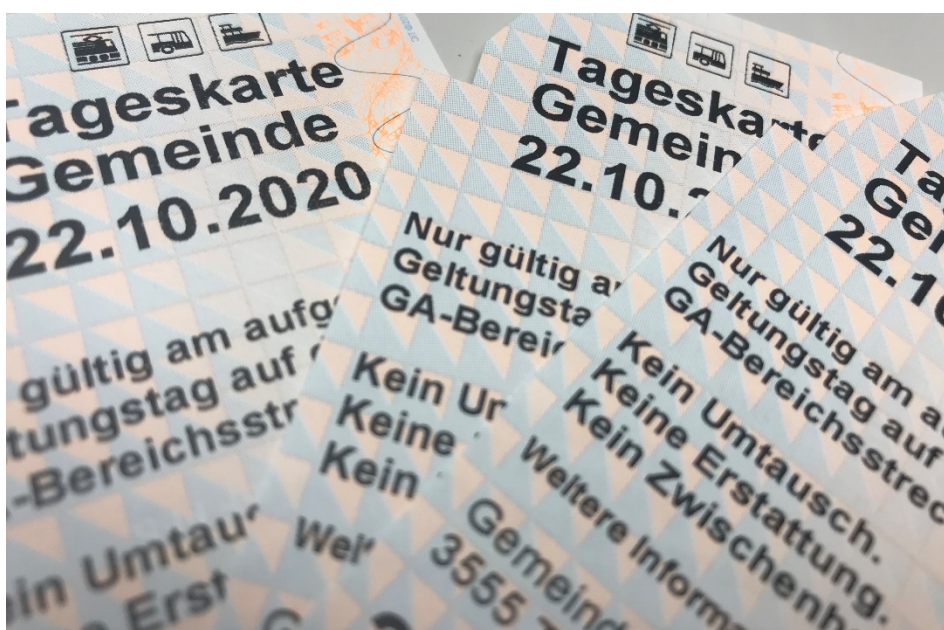
Haben Sie eine Information?

Gerne nehmen wir den Bericht entgegen: Gemeindeverwaltung, 3555 Trubschachen, Tel. 034 495 51 55, E-Mail gemeinde@trubschachen.ch

Ab Fahrplanwechsel im Dezember 2020 nur noch **zwei Gemeindetageskarten** verfügbar!

Weil die Auslastung der Tageskarten in diesem Jahr nie über 77.5 Prozent gestiegen ist, hat sich die Gemeinde Trubschachen entschlossen, nach einer Lösung zu suchen, um zukünftige Defizite besser abfedern zu können. Konkurrenzangebote der SBB, wie beispielsweise die Spartageskarten sowie die Situation betreffend Covid-19, sind Gründe für einen solchen Rückgang. Zusammen mit der Gemeinde Trub, dem gemeinnützigen Verein und der Kirchgemeinde wurde deshalb beschlossen, ab Fahrplanwechsel im Dezember 2020 nur noch zwei Tageskarten anzubieten.

Preislich gibt es keine Änderungen. Eine Karte kostet weiterhin Fr. 47.00.





Informationen aus dem Gemeindehaus

01. AKTUELLES AUS DER GEMEINDEVERWALTUNG

- Personelles
- Veröffentlichung von Gratulationen
- Datenschutzkontrolle vom 02.07.2020
- Kleidersammlung TEXAID bedankt sich
- Öffnungszeiten der Verwaltung während der Festtage, Kehrrichtabfuhr
- SCL Tickets
- Information aus dem Steuerbüro
- Anlässe der Gemeindeverwaltung im 2020

02. AKTUELLES AUS DER BAUVERWALTUNG

- Übersicht erteilte Baubewilligungen
- Baubewilligungspflicht ja oder nein? – Beispiel Fassadengestaltung

03. AKTUELLES AUS DER LIEGENSCHAFTSKOMMISSION

- Sträucherschnitt richtig gemacht

04. AKTUELLES AUS DER UMWELTKOMMISSION

- Energiespartipp
- Übersicht Trinkwasserqualität
- Aufruf zur fachgerechten Abfallentsorgung
- Vorschriften Gülleaustrag im Winter

05. AGENDA

- Nächste Termine

01. AKTUELLES AUS DER GEMEINDEVERWALTUNG

Personelles

Margreth Zürcher; Dienstjubiläum und neue Zählbeamtin Wasserzähler

Margreth Zürcher darf in diesem Jahr ihr 15. Dienstjubiläum als Hauswartin in der Mehrzweckanlage Trubschachen feiern. Wir danken Margreth herzlich für ihre wertvolle Arbeit und gratulieren ihr zum Jubiläum. Weiter tritt Margreth ein neues Amt als Zählbeamtin Wasserzähler als Ersatz für Peter Maurer an. Für das Engagement und die Bereitschaft bedanken wir uns herzlich. Wir wünschen Margreth weiterhin viel Spass und Freude bei ihrer Tätigkeit. Bei Peter Maurer bedanken wir uns für seinen langjährigen Einsatz ebenfalls herzlich und wünschen ihm eine gute Zeit.

Iris Balmer; Unterstützung der Finanzverwaltung beim Zusammenschluss der Schulen Trub-Trubschachen

Seit März 2020 arbeitet Iris Balmer in der Finanzverwaltung mit. Sie entlastet den Finanzverwalter vor allem im Bereich des Zusammenschlusses der Schulen Trub-Trubschachen. Für die tolle Arbeit bedanken wir uns bei Iris bestens und wünschen ihr viele interessante Einblicke!

Veröffentlichung von Gratulationen

In unserer Gemeinde ist es Tradition, dass Geburtstage **ab dem 80. Altersjahr** in der Zeitung publiziert werden. Ausserdem gratulieren die verschiedenen gemeinnützigen Organisationen den Jubilaren persönlich. Wer **NICHT** möchte, dass sein Geburtstag in der Zeitung veröffentlicht wird und/oder auf eine Gratulation verzichten will, kann dies bei der Gemeindeverwaltung melden. **Die Meldung ist nur einmal nötig und wird in den kommenden Jahren berücksichtigt.**

Die Zivilstandsmitteilungen im Anzeiger Oberes Emmental werden im ganzen Einzugsgebiet nur nach Rückfrage bei den Betroffenen veröffentlicht. Diese Publikation ist eine kostenlose Dienstleistung der Gemeindeverwaltung.



Falls Sie **keine** persönliche Gratulation und / oder keine Publikation Ihres Geburtstages in der Zeitung wünschen, können Sie sich unter folgender Nummer bei uns melden: 034 495 51 55

Datenschutzkontrolle vom 2. Juli 2020



Die Datenschutzaufsichtsstelle der Gemeinde Trubschachen, bestehend aus zwei Mitgliedern der Rechnungsprüfungskommission, hat die Einhaltung des Datenschutzes durch die Einwohnergemeinde Trubschachen, gemäss Datenschutzreglement vom 16.05.2011, Stand 11.12.2015, zu prüfen. Die Datenschutzkontrolle hat am 2. Juli 2020 stattgefunden.

Die Datenweitergabe durch die Gemeindeverwaltung an Behörden oder an private Personen hat keine Probleme ergeben. Das Verwaltungspersonal der Gemeinde ist über die bestehenden Vorschriften für die Bekanntgabe von Personendaten gut informiert. Es besteht die Möglichkeit der Datensperre (siehe Kasten).

Abwehrmöglichkeit des Bürgers/der Bürgerin:

Jedermann kann von der Gemeinde verlangen, dass sie seine Daten für Listenauskünfte an private Personen sperrt. Der Nachweis eines schützenswerten Interesses ist nicht erforderlich. Eine Datensperre kann durch Ausfüllen eines Formulars, das bei der Gemeindeschreiberei Trubschachen bezogen werden kann, erreicht werden.

Folgendes Mitglied der Rechnungsprüfungskommission (Datenschutzaufsichtsstelle der Gemeinde) gibt auf Wunsch weitere Auskünfte über Datenschutzangelegenheiten:

Peter Mürner, Grabenmatt 365C, 3555 Trubschachen, Telefon 034 495 64 43

Kleidersammlung TEXAID bedankt sich



Durch die Zusammenarbeit mit TEXAID werden die Arbeitsprozesse für die Sammlung, Sortierung und Verwertung von Altkleidern mit möglichst wenig CO₂-Emissionen ausgeführt. Durch gezielte Massnahmen konnte TEXAID im Jahr 2019 die CO₂-Emissionen um 30 Prozent pro Tonne gesammelter Altkleider reduzieren (im Vergleich zum Basiserhebungsjahr 2013). Für die klimaschonende Altkleidersammlung hat TEXAID ein Elektrofahrzeug zur Containerleerung angeschafft.

Auch in diesem Jahr hat TEXAID zusammen mit der Swiss Climate eine Auszeichnung für die ökologische Altkleidersammlung verlieht. Die Rangierung erfolgte aufgrund der eingesparten CO₂-Emissionen in Bezug auf die Altkleidersammelmenge in den Gemeinden. Die von TEXAID gesammelte Menge wird in Relation zum möglichen Potential gesetzt, daraus errechnet sich die erreichte CO₂-Einsparung.

Beispiel zur Veranschaulichung:

Eine Gemeinde mit 10'000 Einwohnern hat ein Sammelpotential von 70 Tonnen (7 kg pro Person). Die effektive Sammelmenge in der Gemeinde beträgt 35 Tonnen. TEXAID hat im Jahr 2019 21 Kilogramm CO₂ pro Tonne gesammelter Altkleider eingespart (im Vergleich zu 2013). Für die Gemeinde wären somit 1470 Kilogramm CO₂-Einsparungen möglich, wovon aber nur ein Potenzial von 50 Prozent effektiv erreicht wurde.

Trubschachen hat ein Sammelpotential von 10'108 Kilogramm und hat im 2019 effektiv 7'570 Kilogramm gesammelt. Das Potenzial der Einsparung von CO₂-Emissionen beträgt 212 Kilogramm. Die effektiv eingesparten CO₂-Emissionen liegen bei 159 Kilogramm. Im Vergleich zum Basiserhebungsjahr 2013 sind dies 75 Prozent. Trubschachen hat somit eine Silber-Urkunde erhalten.

Öffnungszeiten der Verwaltung während der Festtage, Kehrriechtabfuhr

Das Büro der Gemeindeverwaltung ist über Weihnachten und Silvester wie folgt **geschlossen**:

Donnerstag, 24. Dezember 2020 ab 11.00 Uhr bis Freitag, 25. Dezember 2020
und
Donnerstag, 31. Dezember 2020 ab 11.00 Uhr bis Freitag, 1. Januar 2021

Die Verwaltung ist vom 21. bis 23. und vom 28. bis 30. Dezember 2020 den ganzen Tag geöffnet. Ab Montag, 4. Januar 2021 sind wir gerne wieder zu den gewohnten Öffnungszeiten für Sie da!

Die **Kehrriechtabfuhr** findet in der Weihnachts- sowie in der Silvesterwoche wie gewohnt statt.



Der Gemeinderat und das Verwaltungsteam wünschen Ihnen schöne Festtage und für das kommende Jahr viel Erfolg, Zufriedenheit und stets gute Gesundheit!



SCL Tickets



Auch für die Saison 2020/21 haben wir je zwei Sitzplatztickets für die Heimspiele der SCL-Tigers reserviert und den Einwohner/innen von Trubschachen zur Verfügung gestellt. Wegen der aktuellen Coronapandemie haben die SCL-Tigers das ganze Ticketing online auf die Beine gestellt und die Spiele auf drei Gruppen aufgeteilt. Aufgrund der Entscheidung des Regierungsrates vom 23. Oktober 2020, können die Spiele der SCL-Tigers nur noch ohne Zuschauer stattfinden.

Es stehen somit aktuell keine Eintrittskarten zur Verfügung. Wir wünschen den SCL Tigers eine erfolgreiche Saison.

Information aus dem Steuerbüro



Die kantonale Steuerverwaltung hat mit einer Medienmitteilung vom 7. Oktober 2020 mitgeteilt, dass es ab der Steuererklärung 2020 keine TaxMe-Offline Version mehr geben wird. Gemäss Angaben der Steuerverwaltung zeigt die jährliche Statistik einen rückläufigen Trend bei der Nutzung von TaxMe-Offline. Steuerpflichtige, die bis anhin ihre Steuererklärung offline ausgefüllt haben, wurden Mitte Oktober direkt von der Steuerverwaltung angeschrieben und über die Alternativen informiert. Sie haben die Möglichkeit, die Steuererklärung online oder in Papierform auszufüllen.

Weitere Informationen finden Sie unter www.taxme.ch.

Anlässe der Gemeindeverwaltung im 2020

2020

Das Jahr 2020 ist ein Ausnahmejahr. Die Coronapandemie hat uns im März erreicht und bis jetzt andauert. Wie lange uns dieser Virus in Zukunft noch beschäftigen wird, steht in den Sternen. Unsere geplanten Anlässe mussten verschoben oder gar abgesagt werden. Darunter fällt beispielsweise auch das Gewerbeapéro, welches alle zwei Jahre stattfindet. Ursprünglich war dieser Anlass für den 20. Mai 2020 geplant. Wir bemühen uns, die abgesagten Anlässe im nächsten Jahr nachholen zu können.

Der Gemeinderat und die Verwaltung nutzen diese Gelegenheit gerne und bedanken sich bei allen Gewerbebetrieben für die gute Zusammenarbeit. In dieser schweren Zeit wünschen wir allen Betrieben und Geschäften viel Mut, Geduld und Kraft. Den Gewerbebetrieben, die im 2020 eröffnet wurden, wünschen wir viel Erfolg und alles Gute. Den Jubilaren unter den Geschäften gratulieren wir von Herzen und bedanken und für das Engagement.

02. AKTUELLES AUS DER BAUVERWALTUNG

Übersicht erteilte Baubewilligungen

In der Gemeinde Trubschachen sind seit der letzten Veröffentlichung im April 2020 folgende Baubewilligungen erteilt worden:

Datum	Bauherrschaft	Standort	Bauvorhaben
16.03.20	Wittwer Beat und Claudia	Dorfstrasse 66	Anbau Autounterstand
06.04.20	Emme Immobilien Langnau GmbH	Untere Wegmat-testrasse 12	Neubau Einfamilienhaus mit Autounterstand
08.04.20	Beat und Christine Gerber	Hüpfen 427	Abbruch und Wiederaufbau bestehender Wohnteil
19.05.20	Baugesellschaft 1618, c/o Schilt & Partner AG	Wegstöcklistrasse 16	Erstellen von 1 MFH mit 4 Wohnungen
26.06.20	EWG Trubschachen	Hegen	Sanierung Hegenstrasse
03.07.20	EWG Trubschachen	Dorfstrasse / Bahnhofplatz	Anbringen eines Taxito-Points (Schild) mit Solarpanel an bestehendem Kandelaber (Dorfstrasse), anbringen Hinweisschild Einsteigepunkt am Bahnhofplatz
27.08.20	Jakob AG	Dorfstrasse 34	Verlängerung provisorische Parkplätze bis Mai 2022
28.08.20	Renggli Devid	Vorder Krümpel 361	Dachausbau und Fassaden-Umgestaltung ehem. Bauernhaus
16.09.20	Gerber Sonja	Hinter Bäregg 11	Neubau Geräteunterstand mit integriertem Heizraum. Einbau Wohnung in Stöckli, Ersatz Fenster, leichte Fassadensanierung, Erneuerung Nordfassade

Baubewilligungspflicht ja oder nein? – Beispiel Fassadengestaltung

Braucht es eine Baubewilligung, wenn eine Fahne oder ein Plakat an der Fassade angebracht wird? Flaggen oder Plakate im Sinne von Art. 6a Baubewilligungsdekret (Strassenreklame) können als baubewilligungsfrei betrachtet werden. Eine **Ausnahme** bilden jedoch gemäss Art. 7 Baubewilligungsdekret **Bauten im geschützten Uferbereich und in Waldnähe, Objekte im Naturschutz- oder Ortsbildschutzgebiet, ein Baudenkmal oder dessen Umgebung.**

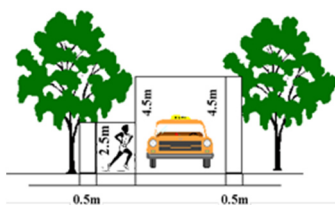
An denkmalgeschützten Häusern ist somit auf eine sorgfältige Fassadengestaltung zu achten. Erkundigen Sie sich jeweils frühzeitig bei der Gemeindeverwaltung nach der Bewilligungspflicht und den einzureichenden Unterlagen. Sie ersparen sich und uns damit unnötigen Aufwand.

Für Beratungen können Sie sich gerne telefonisch unter 034 495 51 55, per Mail an hs@trubschachen.ch oder am Schalter bei Heidi Stalder, Bauverwalterin melden.

03. AKTUELLES AUS DER LIEGENSCHAFTSKOMMISSION

Sträucherschnitt richtig gemacht

Bäume, Sträucher und Anpflanzungen, die zu nahe an Strassen stehen oder in den Strassenraum hineinragen, gefährden die Verkehrsteilnehmenden, aber auch Kinder und Erwachsene, die aus verdeckten Standorten unvermittelt auf die Strasse treten. Zur Verhinderung derartiger Verkehrsgefährdungen schreiben das Strassengesetz vom 4. Juni 2008 (SG, BSG 732.11), Art. 73 Abs. 2, Art. 80 Abs. 3 und Art. 83 sowie die Strassenverordnung vom 29. Oktober 2008 (SV, BSG 732.111.1), Art. 56 und 57, unter anderem vor:



Hecken, Sträucher, landwirtschaftliche Kulturen und nicht hochstämmige Bäume müssen seitlich **mindestens 50 cm Abstand vom Fahrbahnrand** haben. Überhängende Äste dürfen nicht in den über der Strasse **freizuhaltenden Luftraum von 4.50 m Höhe** hineinragen; über Geh- und Radwegen muss mindestens eine **Höhe von 2.50 m freigehalten** werden. Bei Radwegen ist ausserdem ein seitlicher **Abstand von 50 cm freizuhalten**. Die Wirkung der Strassenbeleuchtung darf nicht beeinträchtigt werden.

Einfriedungen und Zäune bis zu einer Höhe von 1.2 Meter müssen einen Strassenabstand von **mindestens 0.5 Metern** ab Fahrbahnrand einhalten. Sind sie höher, so müssen sie um ihre Mehrhöhe zurückversetzt werden. An unübersichtlichen Strassenstellen dürfen Einfriedungen und Zäune die Fahrbahn um **höchstens 0.6 Meter** überragen. Für nicht hochstämmige Bäume, Hecken, Sträucher, landwirtschaftliche Kulturen und dergleichen gelten dieselben Vorschriften. Der Geltungsbereich erstreckt sich auch auf bestehende Pflanzen.

Die Strassenanstösser werden hiermit ersucht, die Äste und andere Bepflanzungen alljährlich bis zum 31. Mai und im Verlaufe des Jahres nötigenfalls erneut auf das vorgeschriebene Lichtmass zurückzuschneiden. An unübersichtlichen Strassenstellen sind Bäume, Grünhecken, Sträucher, gärtnerische und landwirtschaftliche Kulturen (z.B. Mais) in einem genügend grossen Abstand gegenüber der Fahrbahn anzupflanzen, damit sie nicht zurückgeschnitten bzw. vorzeitig gemäht werden müssen.

Die Grundeigentümer entlang von Gemeindestrassen und von öffentlichen Strassen privater Eigentümer haben Bäume und grössere Äste, welche dem Wind und den Witterungseinflüssen

nicht genügend Widerstand leisten und auf die Verkehrsfläche stürzen können, rechtzeitig zu beseitigen.

Nicht genügend geschützte Stacheldrahtzäune müssen einen Abstand von **2 Meter vom Fahrbahnrand bzw. 50 Zentimeter von der Gehweghinterkante** einhalten.

Der zuständige Strasseninspektor des Tiefbauamts des Kantons Bern oder das Sekretariat der Liegenschaftskommission sind gerne zu näherer Auskunft bereit. Bei Missachtung der genannten Bestimmungen erfolgt eine schriftliche Aufforderung durch das Sekretariat der Liegenschaftskommission. Dabei wird eine Frist zur Erledigung gesetzt. Verstreicht diese ungenutzt, werden die Wegmeister Bäume und Sträucher auf Kosten der Eigentümer zurückschneiden oder fällen.

04. AKTUELLES AUS DER UMWELTKOMMISSION

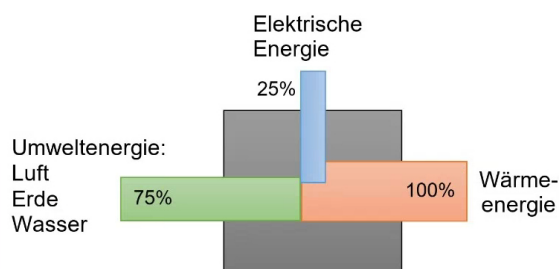
Energiespartipp

Die Wärmepumpe – das effiziente Multitalent

Wie gewohnt berichten wir über ein aktuelles Energiesparthema und geben Ihnen dabei auch einige konkrete Tipps. In diesem Beitrag berichten wir über den Einsatz von Wärmepumpen. Dabei fokussieren wir auf die Themen: Funktionsweise, Effizienz, Installation und Auswahl der richtigen Lösung.

Wie Funktioniert eine Wärmepumpe?

Elektrisch angetriebene Wärmepumpen erzeugen aus 20-40% Antriebsenergie und 60-80% Umweltwärme 100% Nutzwärme, die für die Raumheizung und die Aufbereitung von Warmwasser eingesetzt werden kann. Die Umweltwärme ist überall in der nahen Umgebung verfügbar. In der Luft, in der Erde und im Wasser sind gewaltige Energiemengen gespeichert, die durch Sonneneinstrahlung, Niederschläge und den Wärmenachfluss aus dem Erdinneren ständig auf natürliche Art erneuert werden.



Prinzip der Wärmepumpe

Die Umweltwärme aus Luft, Erdreich oder Wasser wird dem Verdampfer (Wärmetauscher) zugeführt und so auf das Wärmepumpensystem übertragen. Dank eines tiefen Siedepunktes des Kältemittels erreicht dieses rasch einen gasförmigen Zustand. Im Verdichter (Kompressor) wird der Dampf komprimiert und dadurch erhitzt, anschliessend gibt der heisse Dampf im Kondensator seine Wärme an den Wasserkreislauf des Heizsystems ab. Am Expansionsventil wird dann der Druck abgebaut, und der ganze Kreislauf beginnt von vorne. Jede Wärmepumpe arbeitet umso effizienter, je kleiner die Temperaturdifferenz zwischen der zugeführten Umweltwärme und dem Vorlauf der Raumheizung ist.

Kombinationen sind möglich und sinnvoll

Wird die Heizwärme in einem Haus ausschliesslich durch eine Wärmepumpe erzeugt, spricht man von einem monovalenten Betrieb. Die grosse Mehrheit der installierten Wärmepumpen wird monovalent betrieben. Die Aufbereitung des Brauchwassers erfolgt sinnvollerweise mehrheitlich mit der Wärmepumpe.

Wird die Wärmepumpe durch einen zusätzlichen Wärmeerzeuger, zum Beispiel eine Holzfeuerung oder Solarenergie, ergänzt, spricht man von einer bivalenten Anlage.

Ein Wunder an Effizienz

Durch die Wärmepumpe wird Umweltwärme tieferer Temperatur in Heizwärme höherer Temperatur umgewandelt. Diese Umwandlung geschieht im Verdichter (Kompressor) der Wärmepumpe. Um ihn anzutreiben, braucht es elektrische Energie. Die Effizienz einer Wärmepumpe widerspiegelt sich in deren Leistungszahl.

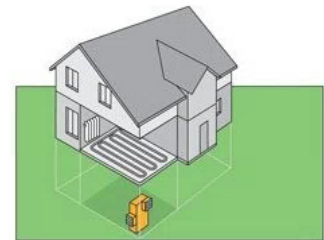
Berechnet wird sie als Koeffizient der Heizleistung in kW und der elektrischen Antriebsleistung in kW.

Dynamisch wachsender Wärmepumpenmarkt in der Schweiz

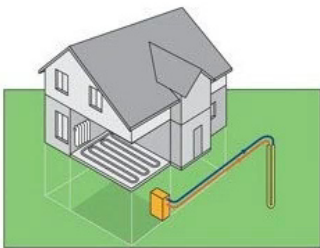
Letztes Jahr (2019) wurden in der Schweiz ca. 24'000 Wärmepumpen-Heizungen sowie ca. 6'000 Wärmepumpen-Boiler verkauft und installiert. Der Verkauf von Wärmepumpen-Heizungen hat sich somit in den letzten zehn Jahren beinahe vervierfacht (im 2009 noch 6'500 Stk.). In 71% aller Fälle wird eine Luft/Wasser Wärmepumpe eingesetzt und auf Platz zwei kommt mit 28% die Sole/Wasser Wärmepumpe. Die Wasser/Wasser Wärmepumpe wird in 1% aller Fälle eingesetzt.

Wärmequelle Luft

Umgebungsluft ist überall und in beliebigen Mengen vorhanden und kann deshalb problemlos und einfach als Wärmequelle genutzt werden – kostenlos. Luft/Wasser-Wärmepumpen geben die gewonnene Wärme an ein herkömmliches Wärmeverteilungssystem (Bodenheizung, Radiatoren) oder an eine Wassererwärmungsanlage ab, Luft/Luft-Wärmepumpen an ein Lüftungssystem. Luft/Wasser-Wärmepumpen können sowohl im Gebäude als auch im Freien aufgestellt werden, sind bewilligungspflichtig und benötigen dazu einen Lärmschutznachweis.



Wärmequelle Erdreich (Sole)

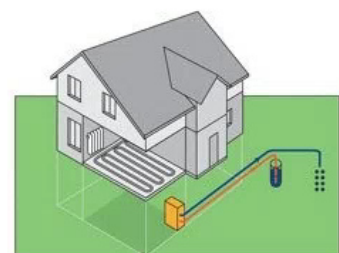


Die im Erdreich gespeicherte natürliche Energie lässt sich auf einfache Art nutzen: mit vertikalen Erdwärmesonden, die bis 500 Meter tief in den Untergrund eingebaut werden. Der Einbau von Erdwärmesonden ist bewilligungspflichtig. Daneben gibt es weitere Möglichkeiten zur Erdwärmennutzung: Energiepfähle, Energiekörbe oder Erdregister. Diese Systeme haben gemeinsam, dass sie auf der Quellenseite alle aus geschlossenen Kreisläufen bestehen. Im Untergrund wird also kein Material ausgetauscht, sondern nur Wärme. Im Rohrsystem im

Untergrund zirkuliert vorwiegend eine Sole, welche aus Wasser und Frostschutzmittel besteht. Diese Wärmepumpe wird deshalb als Sole/Wasser-Wärmepumpe bezeichnet. Der geothermische Wärmefluss strömt aus dem Erdinneren nach aussen. Von der Erdoberfläche bis zu einer Tiefe von 300 Meter steigt die Temperatur linear auf ungefähr 18 Grad an (12 Grad bei 100 Meter von der Oberfläche). Daher kann mit einer Erdsonde auch gekühlt werden (Freecooling). Der von der Erdwärmesonde abgekühlte Untergrund wird durch natürliche Wärmeleitung laufend wieder erwärmt. Je nach Untergrundeigenschaften geschieht dies schneller oder langsamer. Deshalb müssen Erdwärmesonden so dimensioniert werden, dass immer ausreichend Wärme nachfließt. Dies wird mit der Tiefe und der Anzahl der Bohrungen reguliert. Erdsonden sind bewilligungspflichtig, benötigen jedoch keine Konzession.

Wärmequelle Wasser

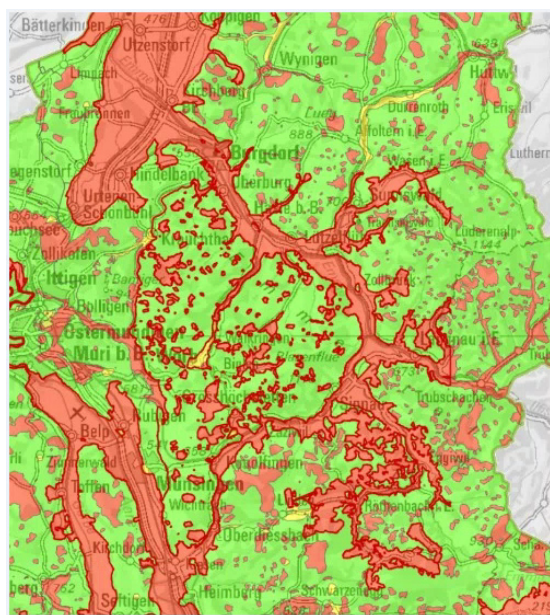
Das Grundwasser eignet sich ebenso wie die Erdwärme als Wärme- und Kühlquelle, jedoch unterliegt die Grundwassertemperatur jahreszeitlichen Schwankungen (7-14°C), welche je nach Situation gleich- oder auch gegenläufig zu den Aussentemperaturen sein kann. Der sogenannte Grundwasserleiter (wasserführende Gesteinsschicht) wird über eine Brunnenbohrung (Förderbrunnen) erschlossen. Über ein Rohr wird das zu nutzende Wasser zur Wärmepumpe geleitet, welche dem Grundwasser Wärme entzieht. Das abgekühlte Wasser wird über eine



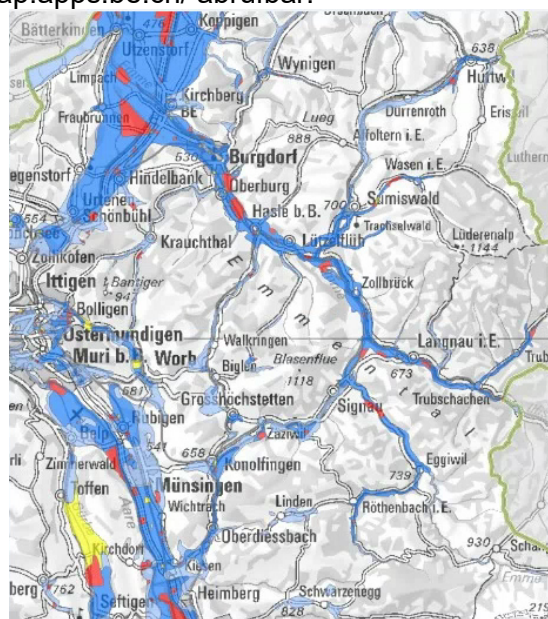
weitere Rohrleitung «flussabwärts» über einen Sickerschacht wieder zurückgeführt. Es ist also kein geschlossenes, sondern ein offenes System. Neben Grundwasser kann auch Oberflächenwasser aus Seen, Flüssen und Bächen als Wärmequelle dienen. Der Bau und Betrieb einer solchen Wasser/Wasser-Wärmepumpe ist bewilligungs- und konzessionspflichtig. Dies erfordert eine hydrogeologische Vorabklärung und im Zweifelsfall eine Wasseranalyse.

Nutzungsmöglichkeiten für Grundwasser sowie Erdwärmsonden im Kanton Bern

Auf dem Kantonalen Geoportal kann für jeden Standort im Kanton Bern ganz einfach überprüft werden, ob Nutzungsmöglichkeiten für das Grundwasser oder zum Bau einer Erdwärmsonde vorhanden sind. Die beiden Karten sind auf www.map.apps.be.ch/ abrufbar.



Erdwärmsonden



Grundwasser

Übersicht Trinkwasserqualität

Die Veröffentlichung der Trinkwasserqualität erfolgt gemäss der Verordnung vom 23.11.2005 über Trink-, Quell- und Mineralwasser:

Mikrobiologische Beurteilung



Gemäss den letzten Untersuchungsberichten vom 04.06.2020 (Trubschachen) und 12.05.2020 (Langnau), ist das von der Wasserversorgung Trubschachen abgegebene Trinkwasser einwandfrei und hat im gesamten Netz jederzeit den gesetzlichen Anforderungen entsprochen.

	Einheit	Grenzwerte	Rothenfluh	Grauenstein
Gesamthärte	°fH	15-25 mittelhart	15	19.6
Calcium	mg/l	< 200	55	68
Magnesium	mg/l	< 50	4	6.4
Natrium	mg/l	≤ 200	3	2.5
Kalium	mg/l	< 5	1	1
Chlorid	mg/l	< 20	2	2.1
Nitrat	mg/l	≤ 40	6	7.3
Sulfat	mg/l	< 50	5	2.5
Fluorid	mg/l	≤ 1.5	< 0.05	0.04

Nitrit	mg/l	≤ 0.1	< 0.05	nicht nachweisbar
Ammonium	mg/l	≤ 0.5	< 0.02	nicht nachweisbar
Trübung	NTU	< 0.5	0.1	0.1
Chlorothalonil-Metabolit R417888			nicht nachweisbar	< 0.02
Chlorothalonil-Metabolit R471811			nicht nachweisbar	< 0.05

Weitere Informationen

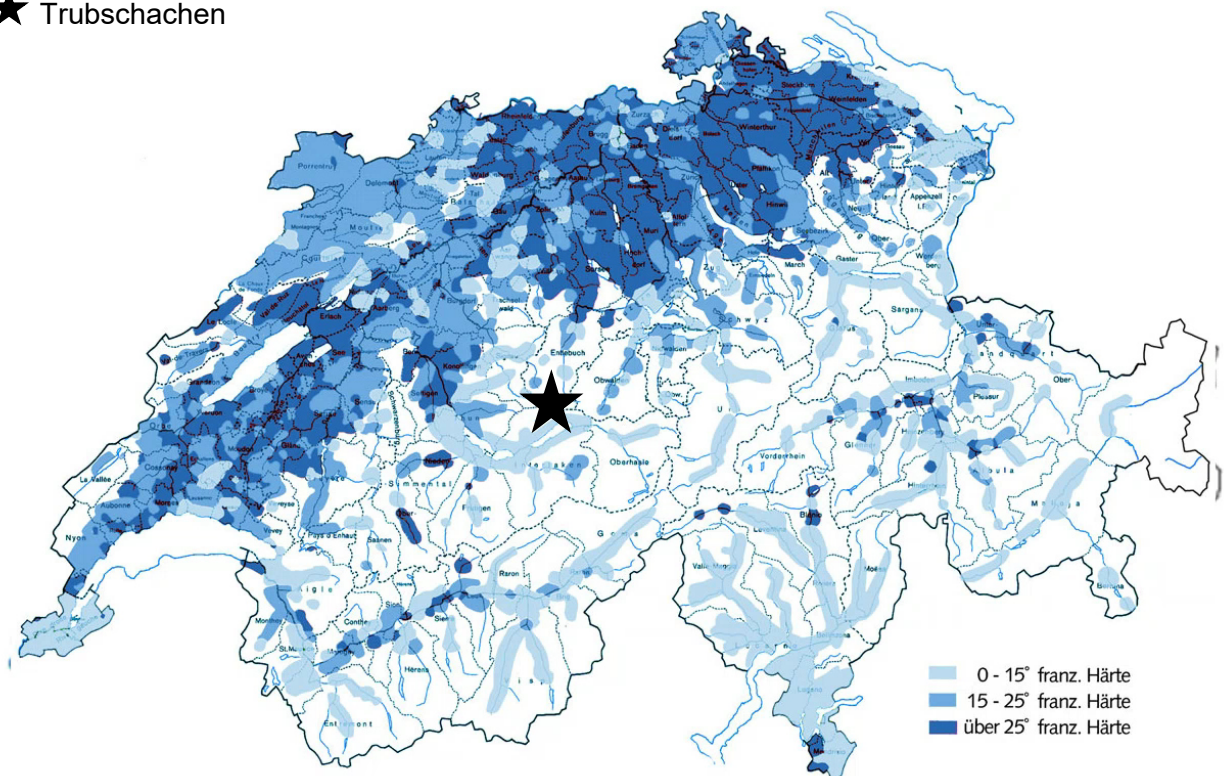
Die vollständigen Trinkwasseranalysen können bei der Gemeindeverwaltung eingesehen werden. Aktuelle Informationen, insbesondere zum Thema Chlorothalonil, finden Sie hier:

- www.bve.be.ch > Wasser > Wasserversorgung
- www.wasserqualitaet.ch

Wir machen darauf aufmerksam, dass private Wasserversorgungen verpflichtet sind, ihre Anlagen selber zu kontrollieren und die gesetzlichen Vorgaben zu beachten. Falls Dritte versorgt werden, sind diese gemäss Artikel 275d der Lebensmittelverordnung jährlich mindestens einmal über die Trinkwasserqualität zu informieren.

Weitere Auskünfte erteilt der Brunnenmeister Marco Fankhauser, Tel. 079 456 75 89

★ Trubschachen



Aufruf zur fachgerechten Abfallentsorgung

Helpen Sie mit, den Abfall sowie ausgediente Sachen fachgerecht zu entsorgen!

Bei einem Spaziergang durchs Dorf fallen von Zeit zu Zeit deponierte Gegenstände mit dem Vermerk «Gratis zum Mitnehmen» auf. Grundsätzlich begrüßen wir, wenn funktionierende Gebrauchsgegenstände noch weitergereicht werden, anstatt im Kehricht landen. Das Deponieren von ausgedienten Sachen im öffentlichen Raum ist aber nicht gestattet. Die Sachen

sind über andere Kanäle weiterzugeben oder fachgerecht zu entsorgen. Weiter wurde auch schon beobachtet, dass Abfallsäcke irgendwo ausserhalb der Sammelpunkte deponiert werden und diese somit bei der Kehrriechtabfuhr nicht berücksichtigt werden. Die liegengelassenen Säcke sorgen für einen schlechten Geruch und müssen dann oftmals mühsam durch den Werkhof oder Drittpersonen eingesammelt und entsorgt werden. Dies ist absolut nicht tolerierbar und verschlechtert das Dorfbild massiv.

Die Umweltkommission bittet Sie daher aus Rücksichtnahme gegenüber Ihren Mitmenschen, den Mitarbeitern des Werkhofes und der Umwelt, folgende Informationen sowie Hinweise zur Kenntnis zu nehmen und bei der Abfallentsorgung zu beachten:

- Die Kehrriechtabfuhr findet **wöchentlich** statt und startet jeweils **mittwochs ab 08.30 Uhr**.
- Die Abfallsäcke dürfen **erst am Sammeltag und NUR bei den vorgesehenen Sammelpunkten** hingestellt werden.
- Die Säcke sind zu **frankieren**. Marken sind in folgenden Geschäften erhältlich: Volg, Landi, Bäckerei Habegger
- Haben Sie Entsorgungsgegenstände wie grosse Möbel oder Sofas, die **nicht** durch den Kehrriechlastwagen entsorgt werden können, bringen Sie die Gegenstände direkt in das **Entsorgungszentrum AVAG, Langnau**. Die Öffnungszeiten finden Sie untenstehend.
- Stellen Sie **ausgediente Sachen nicht vor dem Haus** oder an anderen Standorten ab. **Das Dorfbild soll keiner Mülldeponie ähneln!**
- **Zweimal jährlich** veranstaltet die Schule eine **Altstoffsammlung**. Die nächste Sammlung findet am **Dienstag, 5. Mai 2020** statt.

Adresse und Öffnungszeiten AVAG AG, Langnau

Entsorgungszentrum Langnau
Hüselmatte 301
3550 Langnau i. E.

Montag bis Freitag, 08.00-11.45 Uhr und 13.30-17.00 Uhr, Samstag, 09.30-11.30 Uhr

Achtung: wir stellen per 1.1.2021 auf das AVAG Sackgebührenmodell um

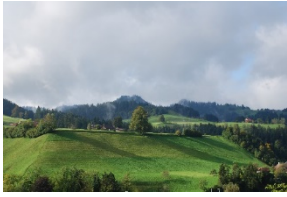
Der Bevölkerung wird an der kommenden Urnenabstimmung (siehe nachfolgende Informationen) das revidierte Abfallreglement vorgelegt. Mit Einführung des neuen Reglements wird ebenfalls auf das Sackgebührenmodell der AVAG umgestellt. Die Entsorgung erfolgt über die gebührenpflichtigen AVAG-Säcke oder mit handelsüblichen Kehrriechsäcken mit Gebührenmarken der AVAG. Die Gebührensäcke und -marken der AVAG können in den Verkaufsgeschäften bezogen werden. Die Containermarken sind wie bis anhin auf der Gemeindeverwaltung zu beziehen.

Während einer Übergangsfrist von 5 Monaten, also bis Ende Mai 2021, können noch die alten Gebührenmarken der Gemeinde Trubschachen verwendet werden. Diese werden aber ab 1.1.2021 nicht mehr verkauft. **Die privaten Restbestände sind bis Ende Mai 2021 aufzubrauchen**. Ist dies nicht möglich, können die alten Gebührenmarken bei der Gemeindeverwaltung zurückgebracht werden.

Wir verweisen Sie zusätzlich auf folgende Merkblätter, die Sie auf unserer Homepage (www.trubschachen.ch) unter Verwaltung/Dienstleistungen/Downloads finden:

- Übersicht Abfallentsorgung
- Abfallmerkblatt

Gülleaustrag im Winter



Hofdünger darf nur ausgebracht werden, wenn die Pflanzen diesen aufnehmen können und keine Gewässer gefährdet werden. Jeder Landwirtschaftsbetrieb ist verpflichtet, über genügend Lagerraum zu verfügen (eigene und gemietete), so dass er den Hofdünger ordnungsgemäss verwerten kann, das heisst nur während der Vegetationszeit und nur, wenn die Witterungs- und Bodenverhältnisse es zulassen.

Der Entscheid, ob ein Austrag ausgeführt werden kann oder nicht, liegt in der Eigenverantwortung des Bewirtschafters bzw. der Bewirtschafterin. Eine konkrete Gefahr einer Gewässerverschmutzung besteht dann, wenn Hofdünger ausgewaschen oder abgeschwemmt wird, weil der Boden den Hofdünger nicht aufnehmen kann.

Verboten

- Entlang von Gewässern im Bereich des Pufferstreifens (mind. 3 Meter), sowie im Gefahrenbereich von Einlaufschächten.
- In Schutzzonen von Quell- und Grundwasserfassungen sowie Grundwasserschutzarealen (Ausnahmen siehe Schutzzonenreglement).
- Im Winter auf unbewachsenen Flächen (Mist und Kompost bei sofortiger Einarbeitung erlaubt).

Ein Austrag ist nicht gestattet

- Bei Schnee: Der Boden gilt als schneebedeckt, wenn der Schnee witterungs- und standortbedingt länger als einen Tag liegen bleibt.
- Bei gefrorenem Boden: Der Boden gilt als gefroren, wenn sich z.B. ein Schraubenzieher oder Messer nicht mehr in den Boden stossen lässt.
- Bei wassergesättigten oder ausgetrocknetem Boden: Der Boden gilt als wassergesättigt, wenn auf der Oberfläche Wasserlachen liegen bleiben, als trocken, wenn Risse entstehen.

Vorsicht ist geboten

- Bei Hofdüngeraustrag während oder kurz vor starken Regenfällen (der abfliessende Regen kann Hofdünger in ein Gewässer schwemmen)
- Entlang von Gewässern ab dem Pufferstreifen
- Bei der Menge des Austrages, an steilen Hängen oder bei hoch liegenden Drainagen.

Lagern und Zwischenlagern von Mist

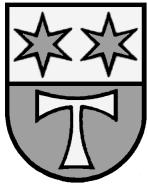
Mist ist grundsätzlich auf einer dichten, betonierten Platte mit Entwässerung in die Güllengrube zu lagern. Die Lagerfläche muss mindestens für den Mistanfall von 6 Monaten genügen. Das zwischenlagern von Mist auf dem Felde ist für maximal 6 Wochen erlaubt. **Das Zwischenlager ist abzudecken.**

Weitere Informationen erhalten Sie vom Amt für Wasser und Abfall, Bern, Tel. 031 633 38 11 www.be.ch/awa oder der Gemeindeverwaltung Trubschachen, Tel. 034 495 51 55

05. AGENDA

Anstelle der Gemeindeversammlung vom 7. Dezember 2020 findet **eine Urnenabstimmung und -wahl** statt. Die Wahl- und Abstimmungsunterlagen mit näheren Informationen werden allen Stimmberechtigten ca. drei Wochen im Voraus zugestellt. Die Urnenabstimmung findet wie folgt statt:

Sonntag, 13. Dezember 2020 im Schulhaus Hasenlehn



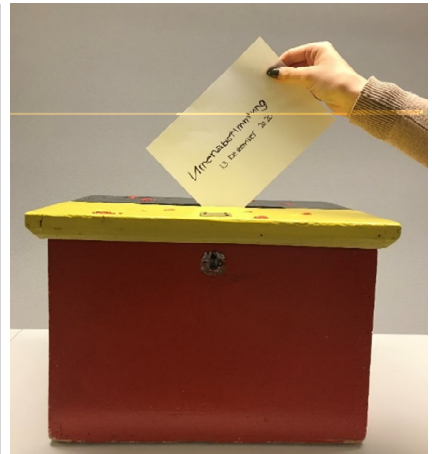
**Einwohnergemeinde
Trubschachen**



**Gemeindeversammlung
vom 7. Dezember 2020 auf-
grund Corona **abgesagt!****



**Urnenabstimmung und -wahl
am 13. Dezember 2020 im
Schulhaus Hasenlehn**



Vorlagen:

- 1) Wahlen / Wiederwahlen
- 2) Beschluss Budget und Steueranlage 2021
- 3) Beschluss Revision Abfallreglement

Wir freuen uns auf eine hohe Stimmbeteiligung!

Gemeinderat Trubschachen

Hinweise zur Abfallbeseitigung

Sammelplatz Landi Areal

Es wird folgendes gesammelt:

Batterien, Blech/Alu, Glas
Nespresso Kapseln, Textilien, Kehricht (nur frankierte Säcke)

Täglich von 08.00 Uhr bis 20.00 Uhr ausser an Sonn- und Feiertagen!
Wir bitten Sie die Betriebszeiten einzuhalten. Es hat nämlich hier Nachbarn!

Kehrichtabfuhr wöchentlich

Die Kehrichtabfuhr startet jeweils am Mittwoch um 08.00 Uhr ihre Tour.
Bitte stellen Sie Ihren Kehricht jeweils erst am Sammeltag hin.

Entsorgungs- und Recyclingstation Langnau

Es empfiehlt sich, grosse Mengen an Abfall direkt ans Entsorgungszentrum AVAG AG, Langnau zu liefern.

Öffnungszeiten

Montag bis Freitag: 08.00 – 11.45 Uhr und 13.30 – 17.00 Uhr
Samstag: 09.30 – 11.30 Uhr

AVAG - AG für Abfallverwertung
Entsorgungszentrum Langnau
Hüselmatte 301
3550 Langnau i. E.
Tel. 033 226 56 56

Grüngut

Grüngut ist in erster Linie selber zu verwerten. Ist dies nicht möglich, bringen Sie dieses zur Grüngut-sammelstelle im Antiger. Das Grüngut darf keine Fremdstoffe wie Katzenstreu, Verpackungen oder Töpfe enthalten.

Annahmezeiten

Montag und Mittwoch 13.00 – 18.00 Uhr und Samstag 08.00 – 18.00 Uhr

Altstoffsammlung der Schule

Dienstag, 04. Mai 2021 und Dienstag, 02. November 2021

(Änderungen für November-Sammlung vorbehalten bedingt durch Schulzusammenschluss Trub-Trubschachen)

Papier: Gebündelt oder in grossen Papiersäcken.

Achtung: Beschichtetes Papier, Plastikfolien, Packpapier sind nicht erlaubt!

Karton: Separat bündeln, vom Papier trennen.

Bitte Papier und Karton gut bündeln und an der Strasse deponieren. Bei Regenwetter abdecken! Papier und Karton werden von den Jugendlichen im Dorf gesammelt. Diese bedanken sich für die vielen Motivationsschöggeli zwischen den Zeitungsbunden. Schlecht zusammengeschnürte Papierbündel werden nicht mitgenommen, da sie aufgehen und auf die Strasse fliegen können. Das Zusammensammeln auf der Strasse ist für die Schüler eine Gefahr.

Das Material kann ab 07.30 Uhr direkt an die zentrale Sammelstelle zum Bahnhofplatz gebracht werden. Diese Variante wird von der Schule sehr begrüsst. **Bitte achten Sie auf die Beschriftung der Container.**

Das Abfallkonzept mit detaillierten Hinweisen, kann bei der Gemeindeverwaltung bezogen werden!

Übersicht Abfallentsorgung

	WAS	WANN	WO	WIE	
Siedlungsabfall	Kehricht	Tägliche Abfälle aus Wohnung und Umgebung, aus Aufenthalts- und Büroräumen	a. Jeden Mittwoch ab 0800 Uhr b. Täglich 0800 - 2000 Uhr ausser Sonn-+Feiertage	a. Auf den markierten Sammelpunkten b. Presscontainer Landi-Areal	In Abfallsäcken (mit Marken), in Containern (mit Etiketten)
	Grobsperrgut	Möbel, Matratzen, Kunststoffobjekte, grössere leere Gebinde (Büchsen, Kessel)	Wie Kehricht	Wie Kehricht	Höchstens 30 kg Gewicht (mit Sperrgutmarke), sonst direkt an AVAG Langnau, Hüselmatte 301
	Kleinsperrgut	Sperriger Kehricht	Wie Kehricht	Wie Kehricht	Höchstens 1m Länge, 50 cm Durchmesser und 18 kg Gewicht, in Bündeln oder Schachteln (mit Kehrichtmarke 110 l)
Wiederverwertung (Recycling)	Gartenabfälle/ Haushaltabfälle (Kompost)	Laub, Rüstabfälle, Rasenabschnitt usw.		Kompostierung von Privatpersonen in den Quartieren	Zerkleinert
	Grünabfälle	Grün-, Hecken-, Baumschnitt- und Rasenabfälle, Äste bis 3 cm Ø	Mo und Mi 1300 - 1800 Uhr Sa 0800 - 1800 Uhr Für nicht motorisierten Verkehr: Mo - Sa, 1300 - 1800 Uhr	Sammelstelle Antiger	Sofern keine private Kompostierung möglich ist.
	Papier	Zeitungen, Heftli und Drucksachen	2 x jährlich, Mai und November	Wird von Haus zu Haus eingesammelt	Gebündelt
	Glas	Getränke- und Weinflaschen sowie Essig- und Ölflaschen und alle Lebensmittelverpackungen aus Glas wie Gurken-, Konfi und Joghurtgläser	Täglich von 0800 Uhr bis 2000 Uhr ausser an Sonn-+ Feiertagen	Sammelcontainer Landi-Areal	Verschlüsse, Deckel, Umhüllungen entfernen. Kein Fenster- oder Spiegelglas. Keine Leuchtkörper. undefinierbare Farben sowie blaue oder rote Flaschen gehören ins Grünglas.
	Kleider/Textilien	Damen-, Herren- und Kinderkleider, Bett-, Tisch- und Haushaltwäsche	a. Täglich von 0800 Uhr bis 2000 Uhr ausser an Sonn- + Feiertagen b. Strassensammlung nach Ankündigung	a. Sammelcontainer Landi-Areal b. Auf den markierten Sammelpunkten	In Spezialsäcken organisiert von TEXAID, Contex, usw.
	Karton	Altkarton (nur sauberer Karton, kein Papier oder Plastik)	2 x jährlich, Mai und November	Wie Papier	Separat gebündelt
	Weissblech / Aluminium	Getränkedosen, Tiernahrungsschalen, Lebensmittelverpackungen, kleinere Aluminiumteile	Täglich von 0800 Uhr bis 2000 Uhr ausser an Sonn-+ Feiertagen	Sammelcontainer Landi-Areal	Gereinigt, ohne Fremdmaterial
	Altöl	Motorenöl, altes Speiseöl, Frittieröl und Lösungsmittel	zu Geschäftszeiten	Ölsammelstelle Garage Klaus Brechbühl, Dorfstrasse 57, Tel. 034 495 50 83	Trennung einhalten. Das Hinstellen von Gefässen ausserhalb der Öffnungszeiten ist verboten!
	Batterien	Quecksilberhaltige Batterien und übrige Batterien und Akkus		Sammelcontainer Landi-Areal	
	Metalle	Eisen, Buntmetalle, Globaluminium (Pfannen) usw.	2 x jährlich, Mai und November	Anl. Papiersammlung auf dem Bahnhofplatz. Sonst bei Alteisen Aeschbacher AG in Emmenmatt, Tel. 034 402 16 89	Separat gebündelt
	Kaffeekapseln	Kaffeekapseln (Nespresso-Kapseln) mit Recyclingsignet		Sammelcontainer Landi-Areal	
	Pet-Flaschen	Kleine und grosse PET-Getränkflaschen mit dem offiziellen PET-Recycling-Signet.	zu Geschäftszeiten	In den Verkaufsläden	
	Tonerkartuschen & Tintenpatronen	Leere Tonerkartuschen & Tintenpatronen	zu Geschäftszeiten	Gemeindeverwaltung Trubschachen	Ohne Verpackungsmaterial
Sonderabfall	Kadaver	Tote Tiere, Eingeweide, Häute und Felle	zu Geschäftszeiten	AVAG, ERS Langnau, Hüselmatte	Nicht verpackt, keine Fremdmaterialien wie Eisen oder Seile
	Gifte	Farben, Lacke, Verdüner, Medikamente, Spraydosen, Säuren und Entkalker, Laugen und Javellwasser, andere Chemikalien und Gifte	zu Geschäftszeiten	Zurück in Verkaufsgeschäfte / Drogerien. Grosse Mengen direkt an SOVAG, Brügg, Tel. 032 365 71 71	
	Neonröhren	Ausgediente Geräte	zu Geschäftszeiten	Zurück in Verkaufsgeschäfte	Gegen Bezahlung
	Elektronikgeräte (TV, PC etc.)	Elektronik- + Bildschirmgeräte, ausgebaute Bildröhren, Datenträger, Farbbänder, Verbindungskabel, TV KEINE Haushaltgeräte	zu Geschäftszeiten	Zurück in Verkaufsgeschäfte	Gratisentsorgung (vorgezogene Recyclinggebühr)
	Pneus	Ausgediente Fahrzeugreifen, Gummimatten	zu Geschäftszeiten	Zurück in Verkaufsgeschäfte / Garagen oder bei AVAG, ERS Langnau, Hüselmatte	Nur Gummi, kein Fremdmaterial (z.B. Felgen) gegen Bezahlung
	Kühlschränke, Waschmaschinen und Kochherde	Ausgediente Geräte	zu Geschäftszeiten	Über Fachgeschäft od. Lieferung an Alteisen Aeschbacher AG in Emmenmatt, Tel. 034 402 16 89	(wird auf Anfrage hin abgeholt)

Bei Unklarheiten gibt die Gemeindeschreiberei Trubschachen (Tel. 034 495 51 55) gerne Auskunft. Grundsätzlich gilt: Weniger Abfälle produzieren ist besser!

Gemeindeschreiberei

Dorfstrasse 2
3555 Trubschachen

Tel. 034 495 51 55
gemeinde@trubschachen.ch
www.trubschachen.ch

Heidi Stalder
Gemeindeschreiberin
hs@trubschachen.ch

Laura Neuenschwander
Stv. Gemeindeschreiberin
ln@trubschachen.ch

Andjelka Buzic
Lernende 1. Jahr
ab@trubschachen.ch

Finanzverwaltung

Dorfstrasse 2
3555 Trubschachen

Tel. 034 495 58 17

Theo Rügger
Finanzverwalter
th@trubschachen.ch

Arzt

Dr. med.
Roland Bracher
Bahnhofstrasse 15
3555 Trubschachen

Tel. 034 495 54 74

Notfalldienst **0900 576 747**
Rettungsdienst **144**

Zahnarzt

Cees Staal, Dipl. Zahnarzt
Wegstöcklistrasse 3
3555 Trubschachen

Tel. 034 495 58 06

Notfalldienst **034 421 31 31**

Brunnenmeister

Marco Fankhauser
Dorfstrasse 2
3555 Trubschachen

Tel. 079 456 75 89
marco.fankhauser@wingeier-haustechnik.ch

Bestattungen Christa und Michael Roth

Ilfisstrasse 9
3555 Trubschachen

Tel. 079 238 59 19
24/365 Tage
www.bestattungen-roth.ch

Tierarzt

Tierarztpraxis am Bahnhof
Bahnhofstrasse 29
3550 Langnau i. E.

Tel. 034 402 17 10

Feuerwehr

Notruf **118**

Feuerwehr Trub-Trubschachen

Kommandant
Thomas Lanz
Hüttengrabenstr. 7, 3557 Fankhaus

Tel. 034 495 59 87
079 675 33 43
lanz-gmbh@bluewin.ch

Chef Einsatzelement Trubschachen

Adrian Zurmühle
Lüfteli 255
3555 Trubschachen

Tel. 034 495 77 77
079 698 30 16
adrian.zurmuehle@trubschachen.ch

Kantonspolizei

Polizeiwache
Güterstrasse 5
3550 Langnau i. E.

Tel. 034 424 77 61

Notruf **117**