

Schache-Poscht



Jeder Sonnenaufgang ist so schön, wie man ihn betrachtet und jeder Mensch so wertvoll, wie man ihn im Herzen trägt.

Impressum

Redaktion Schache-Poscht
Gemeindeverwaltung
Dorfstrasse 2
3555 Trubschachen
Tel: 034 495 51 55
Fax: 034 495 61 40
E-Mail: gemeinde@trubschachen.ch
www.trubschachen.ch

Cartoon:	Heinz Pfister, Pfuschi-Cartoon, Bern
Auflage:	920 Exemplare
Erscheinungsdaten:	Mai und November
Inseratpreis:	1 Seite Fr. 60.00 ½ Seite Fr. 35.00 ¼ Seite Fr. 20.00

Annahmeschluss für die Schache-Poscht November 2020: **Freitag, 09. Oktober 2020**

Rubrik „Scho ghört...“

Beiträge aus Vereinen, Meldungen über spezielle Leistungen, Gratulationen, etc...die Seite steht allen zur Verfügung! Gerne nehmen wir Ihre Meldung entgegen.

Druck

Tanner Druck AG, 3550 Langnau

Mitteilung für die Schache- Post Mai 2020



Kulturverein
3555 Trubschachen

Scho ghört? Mit der Kunstaussstellung Trubschachen geht es weiter

Nach der Jubiläumsausstellung 2017 dachte man, die schöne Tradition der "Kunstaussstellung Trubschachen" beenden zu müssen, weil man in vielen Bereichen an seine Grenzen gestossen war. Doch auf der Suche nach neuen Ideen wurde man nicht fündig. Vielmehr kam man überein, die Kunstaussstellung auf machbare Weise wieder aufleben zu lassen. An der HV 2018 wurde ein neues Leitungs- und Ausstellungsteam gewählt (siehe unten). "Es wird weiterhin eine Kunstaussstellung geben. Einiges wird wie bisher sein, anderes wird neu werden", schreibt der Präsident Patrick Müller im Jahresbericht 2019 und gibt seiner Freude Ausdruck, die Ausstellung im Sommer 2023 mit vielen hilfsbereiten Freiwilligen wieder aufleben zu lassen. Ein Konzept wurde ausgearbeitet, das neben der Malerei auch neue Kunstgattungen wie Fotografie und Video vorsieht. Die Kunstaussstellung 2023 wird unter dem Thema "Berge" stehen. Dazu Martina Dubach, Leiterin des Ausstellungsteams: "Wir alle sind mit den Bergen vertraut und verbunden. Sie lösen in uns Emotionen aus, von Sporterfahrungen über Naturerlebnisse bis zum Schrecken der schwindenden Gletscher. Diese Gefühle in vertrauten und neuen Kunstformen einzufangen, wird uns beim Aufbau der Ausstellung 2023 leiten."

Neben den Vorbereitungen des Grossanlasses lädt der Kulturverein jedes Jahr zu einem Konzert mit jungen Musikerinnen und Musikern ein und organisiert für seine Mitglieder eine Kunstreise. Dieses Jahr geht die Reise nach Martigny in die Fondation Pierre Gianadda, wo die Kunstsammlung von Christoph Blocher zu bewundern sein wird.

Vorstand des Kulturvereins: Patrick Müller, Präsident (Langnau), Walter Guggisberg, Vizepräsident (Trubschachen), Martina Dubach, Leiterin Ausstellungsteam (Muri), Eva Lauber (Langnau), Bettina Haldemann (Langnau), Beat Wittwer (Trubschachen), Stephan Hofer (Trubschachen).

Kokain – schneller Kick, tiefer Fall

Nehmen Sie Kokain? Möchten Sie Ihren Konsum verringern oder ganz aufhören? Wir unterstützen Sie dabei!

Vereinbaren Sie ein kostenloses Informationsgespräch in Burgdorf, Langenthal oder Langnau.

Stiftung Berner Gesundheit



034 427 70 70



burgdorf@beges.ch



Live-Chat



www.bernergesundheit.ch

Berner Gesundheit
Santé bernoise





Ligaerhalt für den TV Trubschachen

Das Jahr nach einem Aufstieg ist in der Regel immer eine Herausforderung. Es gilt, sich dem höheren Tempo und der grösseren Präzision anzupassen. Mit diesem Wissen, aber zuversichtlich diese Herausforderung zu meistern, nahm das Korbballteam vom TVT diese Challenge in Angriff. Wie erwartet, wurde (fast) 😊 jedes Spiel zu einem Kampf um jeden einzelnen Treffer. Das Kämpfen hat sich gelohnt. Dank Punktgewinnen, unter anderem in den Direktbegegnungen gegen Utzenstorf (4 von 4 Punkte) und Bärau (2/4) sowie einem Überraschungssieg an der ersten Spielrunde gegen den späteren Aufsteiger Lotzwil, konnten eine gute Ausgangslage für die Schlussrunde erarbeitet werden. Für den Ligaerhalt zu sichern, galt es, in der letzten Runde zwei Punkte zu erkämpfen. Aufgrund eines verschlafenen Startes gab es jedoch nur einen Zähler Zuwachs. So mussten die TVTler beim letzten Spiel des direkten Konkurrenten TV Bärau lange zittern bis der Ligaerhalt Tatsache war. Dieser war nach einem 14:1 Sieg in der ersten Direktbegegnung der Saison aber sicherlich nicht unverdient.

Somit freut sich das Korbballteam auch nächstes Jahr wieder in der 2. Liga anzugreifen.

→Rangliste:http://tboe.ch/files/tboe_data/3-Anlaesse-Kurse/Spiele/Wintermeisterschaft%20Korbball%202019_2020/2.%20Liga.pdf

Sofern sich das Coronavirus rechtzeitig verzieht, werden die Turnerinnen und Turner vom TVT versuchen im kommenden Frühling und Sommer die Früchte des Wintertrainings an verschiedenen Wettkämpfen (Frühlingsmeisterschaften, Turnfest) zu ernten.

Falls auch du dich für das TVT-Training interessierst, findest du die notwendigen Informationen auf der Homepage: www.tvtrubschachen.ch



Rotkreuzfahrdienst Trubschachen



Telefon 034 495 58 47 / 079 649 92 01

Edith Kobel, Längegg 354, 3555 Trubschachen



Offener Mittagstisch

- Wo?** Alterssiedlung, Obere Wegmattestrasse 8, 3555 Trubschachen
- Wann?** Jeden **Dienstag** und **Donnerstag** um **11:30 Uhr**
- Wer?** Alle AHV-Rentnerinnen und Rentner der Gemeinde und Kirchgemeinde Trubschachen
- Kosten?** **Menu inkl. Suppe und Kaffee Fr. 13.00**
- Anmelden?** Am Vorabend, jeweils Montag und Mittwoch, 19:30 bis 20:30 Uhr bei Marianne Hofer, Telefon 034 495 65 66 oder 078 723 98 89

Auf Ihren Besuch freuen sich die Wirte der Gasthöfe Bären und Hirschen, das Café Restaurant Töpferei sowie das Betreuerinnen-Team und die Genossenschaft Alterssiedlung.

Gutscheine für den Mittagstisch können auf der Gemeindeverwaltung, Dorfstrasse 2, 3555 Trubschachen bezogen werden.



Gutschein

**für 1 Mittagessen
im Zentrum Alterssiedlung**

*** Neue Wohnungen in Trubschachen ***

Auf **Parzelle 814** entsteht ein weiteres modernes **Mehrfamilienhaus** mit 4 Eigentumswohnungen.



- | | | |
|------------------------|--|---------------------------|
| Wohnung 1: | 5-Zi. Gartenwohnung EG
mit 151 m² Wohnfläche und 328 m² Privatgarten
38 m ² gedeckte Terrasse, mit 27 m ² eigenem Keller | Fr. 587'000.- |
| Wohnung 2: | 3-Zi. Wohnung mit Balkon, OG links
mit 87 m² Wohnfläche, 13 m ² gedeckter Balkon
mit 18 m ² eigenem Keller | Fr. 385'000.- |
| Wohnung 3: | 3-Zi. Wohnung mit Balkon, OG rechts
mit 87 m² Wohnfläche, 13 m ² gedeckter Balkon
mit 22 m ² eigenem Keller | Fr. 385'000.- |
| Wohnung 4: | 5-Zi. Dachwohnung mit Attika-Terrasse
mit 174 m² Wohnfläche , 24.5 m ² Attikaterrasse
mit 27 m ² eigenem Keller, mit grossem Estrich oder offener Galerie | verkauft! |
| Autounterstand: | Neue, grosszügige Carports | Fr. 25'000.- / Stk |

Zu jeder Wohnung gehört ein sep. Keller (im Preis inbegriffen). Die Küche, die Sanitärapparate und die Wand- sowie Bodenbeläge können Sie **nach Wahl** aussuchen. **Komfortabler Lift** im ganzen Haus.
Baustart im 2020, Bezug im 2021.

Gerne beraten wir Sie bei einem persönlichen Gespräch bei uns im Büro oder auf der Baustelle.

Kontakt und Verkauf:

Schilt & Partner AG

Baurealisation Projektentwicklung Generalplanung

Oberburgstrasse 12, 3400 Burgdorf, Tel. 034 402 53 63

schilt & partner ag

BAUREALISATION PROJEKTENTWICKLUNG GENERALPLANUNG

Unser Praxistipp:

Jetzt reservieren -und
tiefe Zinsen festbinden!
Bis 2 Jahre im Voraus...



Brockenstube wird geschlossen

Liebe Schächeler

Seit je her betreibt der Gemeinnützige Verein Trubschachen im Hasenlehn eine Brockenstube. Die Organisation ist mit viel Aufwand und Freiwilligenarbeit verbunden. Mit viel Hingabe und ein Auge fürs Detail haben unsere Brocki-Frauen die Stube eingerichtet und so manches Brocki-Herz damit höherschlagen lassen!

Umso trauriger, wenn der grosse Ansturm trotzdem ausbleibt und die Nachfrage kontinuierlich abnimmt. Es ist verständlich, dass das Interesse für einen freiwilligen Einsatz zu Gunsten der Brocki unter diesen Umständen auch anfängt zu bröckeln. Dieser Fall ist nun leider eingetroffen. Man suchte in verschiedenen Diskussionsrunden nach den Gründen und einer Lösung, um dem entgegenzuwirken. Leider ohne grossen Erfolg. Wir müssen auch anerkennen, dass die Konkurrenz in der Umgebung sehr stark ist.

Schweren Herzens hat sich der Gemeinnützige Verein darum an der Hauptversammlung entschieden, die Türen der Brockenstube nach dem Juni-Verkauf vom 26. Juni 2020 endgültig zu schliessen.

Der Verein wird die Tore aber nicht klanglos schliessen. Es ist noch ein Anlass geplant. Wie, wann und in welcher Form ist aber noch offen und wird zu gegebener Zeit bekannt gegeben. Auf unserer Homepage www.gvtrubschachen.ch werden jeweils die aktuellen Informationen aufgeschaltet.

Wir danken der Bevölkerung für ihre Treue in den letzten Jahren und das Verständnis für unseren Entscheid. Unseren freiwilligen Brocki-Helfern gebührt an dieser Stelle ein grosses Lob: vielen lieben Dank für euren Einsatz, ohne euch wäre es nicht gegangen!

Euer Gemeinnütziger Verein Trubschachen

Der Rotkreuz-Notruf

Sicherheit rund um die Uhr

Schweizerisches Rotes Kreuz
Kanton Bern
Region Emmental



Im Notfall nichts dem Zufall überlassen, denn der Rotkreuz-Notruf kann zum Lebensretter werden!

- Hilfe auf Knopfdruck, rund um die Uhr
- Zu Hause oder unterwegs
- Passende Technik – und viel Mensch: Technische Lösung gemäss den eigenen Anforderungen
- Sicherheit darf kein Luxus sein: Einheitspreis unabhängig von der Zahl der Notrufe
- Installation und Schulung bei Ihnen zu Hause durch das Schweizerische Rote Kreuz

Fachkundige Beratung und Betreuung:

SRK Kanton Bern, Region Emmental
Fachbereichsleiterin Rotkreuz-Notruf
Christine Mader
Tel. 079 173 09 43
notruf@srk-emmental.ch
www.srk-bern.ch/emmental



Engagieren Sie sich für betagte Menschen in der Region – wir brauchen Sie!

Das SRK Emmental sucht dringend

freiwillige Mitarbeitende im Emmental

- zur Begleitung von älteren Menschen
- zur Entlastung von pflegenden Angehörigen

Mehr Informationen auf www.srk-bern.ch

Ursula Hurni freut sich auf Ihre Kontaktaufnahme.

SRK Kanton Bern, Region Emmental
Lyssachstrasse 91, 3400 Burgdorf
Telefon 034 420 07 77, infocenter@srk-emmental.ch



Text für Gemeinde-Informationsblätter 2020 Emmental

NRP-Projekte fördern die Innovation und Wettbewerbsfähigkeit im Emmental

Mit der Neuen Regionalpolitik (NRP) unterstützt der Bund den ländlichen Raum in seiner regionalwirtschaftlichen Entwicklung. Für die Umsetzung sind die Kantone und Regionen zuständig. Im Zentrum der NRP stehen Projekte, welche innovativ sind sowie und die Wertschöpfung in der Region stärken.

In den folgenden drei Bereichen können Vorhaben gefördert werden:

- **Tourismus**
- **Industrie**
- **Innovative regionale Angebote**

Es gibt zwei verschiedene Arten von Finanzhilfen:

Beiträge à fonds perdu (einmalige Projektbeiträge):

Diese Beiträge haben den Charakter einer Anschubfinanzierung und können zum Beispiel für die Vorbereitung und Evaluation von Projekten gewährt werden (Konzeptarbeiten, Machbarkeitsstudien etc.).

Zinslose Darlehen (rückzahlbar):

Für wertschöpfungsorientierte Infrastrukturprojekte, wie z. B. Bau von Sportzentren mit überregionaler Bedeutung etc.

Von der NRP ausgeschlossen sind:

- Einzelbetriebliche Förderung
- Basisinfrastruktur-Projekte wie z.B. kommunale Turnhallen, Strassen usw.
- Wohnen und Standortpromotion

Nachstehend einige Beispiele geförderter Projekte im Emmental seit 2008:



Förderung Solarstrom Emmental
Projektbeitrag à fonds perdu
Bereich Industrie



Spiel dich durch..., Langnau
Projektbeitrag à fonds perdu
Bereich Tourismus



Sanierung & Erweiterung Ilfishalle
zinsloses Darlehen,
Bereich innovative regionale Angebote

Eine Übersicht aller unterstützten Projekte sowie weitere Informationen finden Sie unter <https://www.region-emmental.ch/de/regionalpolitik/unterstuetzte-projekte>.

Haben Sie ein entsprechendes Projekt? Brauchen Sie Beratung? Die Geschäftsstelle der Regionalkonferenz Emmental freut sich über Ihre Kontaktaufnahme.

Kontakt und Anlaufstelle:

Regionalkonferenz Emmental
Bernstrasse 21
3400 Burgdorf
Tel. 034 461 80 28
info@region-emmental.ch
www.region-emmental.ch

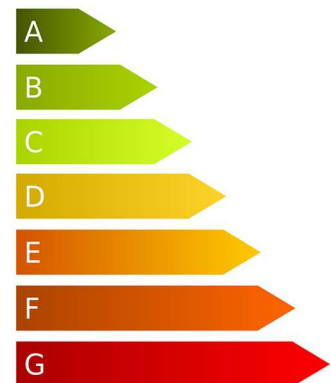
Energiespartipp

Energiespartipps zu Labels und Etiketten

Wie gewohnt berichten wir über ein spannendes Energiesparthema und geben Ihnen dabei auch einige konkrete Tipps. In diesem Beitrag möchten wir Ihnen den Weg durch den unübersichtlichen Dschungel der Energie-Labels und Etiketten weisen. Im Fokus stehen dabei die unterschiedlichen Deklarationen, die Erfolgsgeschichte der europäischen Energie-Etikette sowie die wichtigsten Informationen um die Labels beim Kauf neuer Geräte richtig zu berücksichtigen.

Zweck und Mehrwert von Produktdeklarationen

Eine standardisierte Deklaration der Eigenschaften von Produkten gibt dem Kunden wertvolle Informationen zur Energieeffizienz und oft auch über weitere Themen wie zum Beispiel den zu erwartenden Lärmemissionen. So kann auf einen Blick festgestellt werden, welches Produkt wie viel Energie verbraucht. Oft zeichnen die Labels Produkte aus, die bestimmte Minimalanforderungen erfüllen müssen. Genau so funktioniert das in diesem Artikel beschriebene ENERGY STAR Label. Die Energieetikette hingegen klassifiziert die Geräte in sieben unterschiedliche Kategorien. Neben dem Energieverbrauch werden jeweils noch weitere, je nach Produktkategorie unterschiedliche, relevante Kennzahlen angegeben.



Das ENERGY STAR Label

Das Label zeichnet energiesparende Geräte für die Bereiche Informatik, das Büro und die Unterhaltungselektronik aus. Dieses Gütezeichen soll den Konsumenten beim Kauf von energieeffizienten Geräten unterstützen. Das Label basiert auf einer Initiative der amerikanischen Umweltbehörde und wird dort bereits seit 1992 eingesetzt. Die Schweiz ist seit 2009 offiziell Partner des Labels.

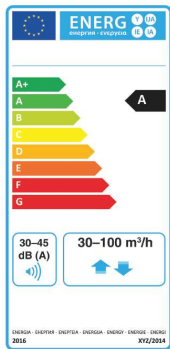


Die Erfolgsstory der europäischen Energie-Etikette

Bereits vor mehr als 20 Jahren wurde das europäische Energielabel eingeführt und hat sich seit dem zu einer veritablen Erfolgsstory entwickelt. Gemäss Einschätzung der EU-Kommission wird die gesamte Energieeinsparung, die Dank der Energie-Etikette im Jahr 2030 erzielt wird auf 38 TWh geschätzt. Diese Menge entspricht etwa zwei Drittel des gesamten elektrischen Stromverbrauchs der Schweiz (59 TWh im Jahr 2018).

Konkrete Tipps:

- Vergleichen Sie beim Kauf von Geräten nicht nur den Preis sondern auch die Energieeffizienz und weitere für Sie relevante Eigenschaften.
- Nutzen Sie die übersichtliche Onlineplattform www.topten.ch um sich zu informieren.
- Bei Geräten, die älter als vier Jahre sind, sollten die Reparaturkosten nicht mehr als 50% des Kaufpreises betragen. Bei über 8 Jahren lohnt sich in der Regel bereits die Anschaffung eines Geräts der derzeit höchsten Energieeffizienzklasse.



Wie ist die Energie-Etikette aufgebaut?

Diese ist in Energieeffizienzklassen von A bis G eingeteilt, wobei A (grün) die beste und G (rot) die schlechteste Klasse ist. Bei Haushaltsgeräten und Lampen wurde diese Einteilung bereits durch neue Klassen abgelöst, welche die besten Produkte mit A+++ kennzeichnen. In der nachfolgenden Tabelle können Sie sich einen Überblick über die erhältlichen Effizienzklassen verschiedener Produkte verschaffen.

Beispielsweise die Energieetikette einer Lüftung
Bild vom Bundesamt für Energie BFE

Übersicht der Energieeffizienzklassen der verschiedenen Produktkategorien

KLASSE	A+++	A++	A+	A	B	C	D	E	F	G
HAUSHALTSGERÄTE										
Kühl- und Gefriergeräte	■	■								
Waschmaschinen	■	■	■							
Tumbler	■	■	■							
Waschtrockner				■	■	■				
Backöfen	■	■	■	■	■					
Geschirrspüler	■	■	■							
Dunstabzugshauben		■	■	■	■	■	■	■	■	■
→ ab 2020	■	■	■	■	■	■	■	■	■	■
Kaffeemaschinen	■	■	■	■	■	■	■	■	■	■
Raumklimageräte	■	■	■	■	■	■	■	■	■	■
Staubsauger	■	■	■	■	■	■	■	■	■	■
Luftentfeuchter				■	■	■	■	■	■	■
LAMPEN										
		■	■	■	■	■	■	■	■	■
FERNSEHER										
→ AB 2020	■	■	■	■	■	■	■	■	■	■
GEWERBLICHE KÜHLLAGERSCHRÄNKE										
→ AB JULI 2019	■	■	■	■	■	■	■	■	■	■
EINZELRAUMHEIZGERÄTE										
	■	■	■	■	■	■	■	■	■	■
FESTBRENNSTOFFKESSEL										
→ AB 26.09.2019	■	■	■	■	■	■	■	■	■	■
RAUMHEIZGERÄTE										
→ AB 26.09.2019	■	■	■	■	■	■	■	■	■	■
KOMBIHEIZGERÄTE, TEIL RAUMHEIZUNG										
→ AB 26.09.2019		■	■	■	■	■	■	■	■	■
KOMBIHEIZGERÄTE, TEIL WARMWASSER										
→ AB 26.09.2019				■	■	■	■	■	■	■
WARMWASSERBEREITER UND WARMWASSERSPEICHER										
		■	■	■	■	■	■	■	■	■
LÜFTUNGSANLAGEN										
			■	■	■	■	■	■	■	■
FENSTER										
			■	■	■	■	■	■	■	■
SANITÄRPRODUKTE (ARMATUREN, DUSCHBRAUSEN, WASSERSPARER)										
			■	■	■	■	■	■	■	■
AUTOS										
			■	■	■	■	■	■	■	■
PNEUS										
			■	■	■	■	■	■	■	■

Tabelle von



Wir pflegen und unterstützen Sie gerne auf ärztliche Verordnung. Zudem beraten und entlasten wir pflegende Angehörige.

Unsere Fachbereiche Pflege, Psychiatrie, Wundpflege, Podologie und Hauswirtschaft stehen für Beratungen zur Verfügung.

Telefonzeiten

Montag - Freitag **08:00 - 12:00** und **14:00 - 17:00** Uhr

In der übrigen Zeit wird der Telefonbeantworter regelmässig abgefragt.

Spitex Region Emmental, Burgdorfstrasse 25, 3550 Langnau i. E.

Telefon **034 408 30 20**, E-Mail: info@spitex-re.ch, www.spitex-re.ch



Gut zu Fuss durchs Leben gehen

Medizinische Fusspflege für Trubschachen, Trub und Umgebung

Montag 06. Januar 2020
Dienstag 07. Januar 2020
Mittwoch 08. Januar 2020
Montag 16. März 2020
Dienstag 17. März 2020
Mittwoch 18. März 2020
Montag 18. Mai 2020
Dienstag 19. Mai 2020
Mittwoch 20. Mai 2020

Montag 20. Juli 2020
Dienstag 21. Juli 2020
Mittwoch 22. Juli 2020
Montag 28. September 2020
Dienstag 29. September 2020
Mittwoch 30. September 2020
Montag 07. Dezember 2020
Dienstag 08. Dezember 2020
Mittwoch 09. Dezember 2020

Podologin Cornelia Beutler

Anmeldung: 031 791 06 76

Schritt für Schritt.

Beat Wittwer. Da für Sie.



Dorfstrasse 1 A
3550 Langnau
034 409 65 67

emmental
versicherung



Projekt Taxito – Das spontane Mitfahrsystem

Der öffentliche Verkehr erbringt in stark bewohnten Gebieten und hohen Frequenzen eine wichtige Dienstleistung. Ist die Nachfrage jedoch schwächer oder ein Gebiet weniger stark bewohnt, kann der öffentliche Verkehr nicht mehr erfolgreich funktionieren. So auch der Kröbu, der seit nunmehr 10 Jahren zwischen Trubschachen und Kröschenbrunnen verkehrt. Der Gemeinderat Trub sucht schon länger nach einer Alternative für den defizitären Bürgerbus und wird ihn auf den Zeitpunkt des Konzessionsablaufs im Dezember 2020 definitiv einstellen. Taxito wird an seine Stelle treten und rund um die Uhr den öffentlichen Verkehr ergänzen.

Zusammen mit der Regionalkonferenz Emmental und weiteren interessierten Gemeinden wurde das Mitnahmesystem Taxito näher geprüft. Es handelt sich um ein spontanes Mitfahrsystem, ein modernes, sicheres Autostopp. Dieser «öffentliche Individualverkehr» eignet sich für dünn besiedelte Gebiete mit wenig oder keinem öV-Angebot. Das Konzept setzt darauf, dass die Menschen im ländlichen Raum die Tradition haben, sich gegenseitig zu unterstützen und zu helfen.

Taxito gibt der Bevölkerung von Escholzmatt, Sumiswald, Trub und Trubschachen die Möglichkeit zur Selbst- und Nachbarschaftshilfe und unterstützt sie dabei, ihre Region im Alltag und für den Tourismus zu fördern. Darüber hinaus wird durch die gemeinsame Nutzung von Autofahrten die Umwelt geschont. Die durchschnittliche Wartezeit beträgt in anderen Regionen und bei guter Planung jeweils drei bis vier Minuten. Sowohl Einheimische wie auch Touristen können die Mitfahrgelegenheit nutzen, ohne dass irgendeine Registrierung oder Voranmeldung notwendig ist.

Taxito startete im Juni 2015 in den Gemeinden Luthern, Willisau und Zell und konnte sich erfolgreich etablieren. Mittlerweile ist Taxito ebenfalls in den Regionen Genf, Graubünden und Lyon (Frankreich) in Betrieb. Im Seetal und in Italien startet Taxito ebenfalls noch in diesem Jahr.

Wie funktioniert Taxito?

Taxito ist ein spontanes, technik-gestütztes Mitfahrsystem. Eine mittels Solarpanel gespeiste Destinations-Anzeige (Taxito-Point) erlaubt die Kommunikation zwischen Nutzenden und Fahrern. Jede Person kann ohne Voranmeldung ihren Fahrwunsch per SMS an Taxito übermitteln. Wenn das gewünschte Ziel eingegeben wird, leuchtet dieses auf dem Taxito-Point auf. Die vorbeifahrenden Autofahrer sehen, wohin die Wartenden wollen und können spontan anhalten und sie mitnehmen. Hält ein Auto an, schickt der Fahrgast die Autonummer wiederum per SMS an Taxito, was der Sicherheit beider Parteien dient. Der symbolische Beitrag an die Unkosten beträgt Fr. 2.00, wovon dem Fahrer Fr. 1.00 gutgeschrieben wird. Eine Registrierung auf der Taxito-Plattform ist nur dann erforderlich, wenn die Automobilisten die Entschädigung erhalten möchten. Dazu sind die Personalien und eine Bankverbindung zu erfassen. Registriert sich der Fahrer nicht, fließen die Unkostenbeiträge in den Jackpot von Taxito. Mit diesen Beiträgen werden lokale Initiativen und Projekte unterstützt, welche der Gemeinschaft zugutekommen.

Taxito nutzen – Schritt für Schritt



1. Gehe zum nächsten Taxito-Point.
-



2. Sende eine SMS mit dem gewünschten Zielcode an die **Taxito-Nummer 8294**.
-



3. Folge den Anweisungen per SMS.
-



4. Die Destination leuchtet auf der Taxito-Tafel auf und die Gebühr wird auf deine Handyrechnung gebucht.
-



5. Jeder vorbeifahrende Automobilist sieht, dass du dem System nun bekannt bist und wo du hin willst.



6. Ein Automobilist hält an und möchte dich mitnehmen.
-



7. Du quittierst den Vorgang indem du die Autonummer oder den Vignetten-Code per SMS auf **8294** schickst.
-



8. Der Automobilist bringt dich ans Ziel.

Ist Taxito sicher?

Im Vermittlungsprozess erhält Taxito mit der Handynummer des Passagiers und der Autonummer des Fahrers eindeutige Identifikationsmerkmale der beiden Vermittlungspartner. Diese Angaben geben dem System die notwendige Sicherheit. Taxito verpflichtet sich, diese Angaben und Daten nicht an Dritte weiterzugeben und für Werbe- oder Forschungszwecke zu verwenden.

Wo und ab wann ist Taxito verfügbar?

Der Start von Taxito ist für den Sommer 2020 vorgesehen. Die Taxito-Points auf Bernerboden werden an folgenden Standorten festgelegt:

- **Trubschachen:** Bahnhofplatz
- **Kröschenbrunnen:** Bärenparkplatz
- **Sumiswald:** Beim Bahnhof, auf der Schonegg und bei der Hornbach Pinte

Escholzmatt beteiligt sich ebenfalls am Netz und hilft, dass der Kröbu ersetzt werden kann.

Weitere Informationen zum Projekt Taxito sind auf der Homepage www.taxito.com ersichtlich.



Änderungen bei der Regelung von Feuerbrand ab 1. Januar 2020

Das Amt für Landwirtschaft und Natur hat im Dezember 2019 über die Änderungen bei der Regelung von Feuerbrand informiert. Folgendes gilt ab 1. Januar 2020:

- Feuerbrand ist **nicht mehr melde- und bekämpfungspflichtig**, ausser im Kanton Wallis. Deshalb können für die Feuerbrand-Überwachung und -Bekämpfung praktisch keine finanziellen Mittel mehr eingesetzt werden. Grund dafür ist, dass man über die Jahre gelernt hat, mit Feuerbrand umzugehen und mehr auf Eigenverantwortung setzt. Der Bund muss die begrenzt vorhandenen Mittel primär zum Schutz von neuen Quarantäneorganismen einsetzen.
- Als Konsequenz der neuen gesetzlichen Bestimmungen müssen alle Schutzobjekte mit einem Umkreis von 500 Meter neu definiert werden. Die schützenswerten Objekte sollen zum sogenannten «Gebiet mit geringer Prävalenz» zusammengeführt werden. In diesen Gebieten soll der Druck der Feuerbrandsbakterien möglichst tief gehalten werden. **In diesen Gebieten müssen alle, die eine Wirtspflanze besitzen, diese selber kontrollieren.** Dies gilt insbesondere für Erwerbsobstanlagen, für Gemeinden und Privatpersonen, die in diesen Gebieten Feuerbrandwirtspflanzen im öffentlichen Grün, im Wald und/oder im Garten besitzen.
- **Für Gebiete mit geringer Prävalenz (Schutzobjekte) gilt die Melde- und Bekämpfungspflicht weiterhin!** Rodungen sind nicht mehr zwingend. Rückschnitt oder Rückriss reicht aus.
- Gebiete mit geringer Prävalenz werden vom Kanton beantragt und vom Bund genehmigt. Die Öffentlichkeit wird anschliessend über die ausgeschiedenen Gebiete sowie die geltenden Pflichten für Besitzerinnen und Besitzer von Wirtspflanzen informiert. Falls die Pflichten nicht eingehalten werden, kann die Bekämpfung von der Fachstelle Pflanzenschutz angeordnet werden.
- Die Fachstelle Pflanzenschutz führt in Gebieten mit geringer Prävalenz nur noch Stichprobekontrollen aus.

Konsequenzen

- Es müssen weniger Kontrollen durchgeführt werden
- Es werden nur noch Stichkontrollen in Gebieten mit tiefer Prävalenz durchgeführt
- In der Befallszone müssen keine Kontrollen mehr durchgeführt werden
- Die Kosten für den Schnelltest werden nicht mehr übernommen
- Feuerbrandtaschen kann der Kanton nicht mehr zur Verfügung stellen

Falls Sie weitere Fragen zum Wechsel bei der Feuerbrandstrategie haben, finden Sie unter www.pflanzengesundheit.ch mehr Informationen.



Das Emmentalische Schwingfest 2020

Wegen des Coronavirus hat das OK schweren Herzens entschieden, das Emmentalische Schwingfest in Trubschachen abzusagen.

Der Bundesrat hat das Verbot bis mindestens 10. Mai 2020 verlängert. Damit steht fest, dass das Emmentalische Schwingfest in Trubschachen sowie die damit verbundenen Anlässe (insbesondere Oberemmentalische Jodlertreffen und Emmentalischer Nachwuchsschwingertag) vom 8. bis 10. Mai 2020 nicht stattfinden dürfen.

Wie geht es danach weiter? Das Organisationskomitee hat verschiedene Varianten geprüft. Unter anderem war bereits ein Verschiebdatum Mitte Juli reserviert. Mittlerweile zeichnet sich aber ab, dass es auch im Juli nicht möglich sein dürfte, einen Grossanlass mit 6000 oder mehr Zuschauern durchzuführen.

Ein kleines Schwingfest gegen Ende Jahr?

Deshalb hat das OK an einer Telefonkonferenz beschlossen, das Emmentalische Schwingfest 2020 und die damit verbundenen Veranstaltungen abzusagen. Bereits gekaufte Tickets werden zurückerstattet. Auf vielseitigen Wunsch behält sich das OK die Möglichkeit offen, gegen Jahresende ein Schwingfest in deutlich kleinerem Rahmen nachzuholen – in der neuen Werkhalle der Zimmerei Hirschi im Längengrund. Die Halle ist beheizbar und somit auch für die kalte Jahreszeit geeignet. Die Zuschauerzahl würde auf die Platzverhältnisse in der Halle redu-

ziert; der Ticketverkauf würde neu aufgegleist. Die für den 10. Mai gekauften Tickets wären nicht gültig. Ob dieses kleine Fest stattfinden kann, ist derzeit aber ungewiss. Die Planung beginnt erst, wenn die rechtliche Lage geklärt ist und Veranstaltungen in diesem Rahmen wieder erlaubt sind.

Hoffen auf Solidarität

Das Budget für das grosse, nun abgesagte Festwochenende betrug rund 600'000 Franken. Diverse Ausgaben mussten bereits im Vorfeld getätigt werden. Die Absage sorgt daher für einen grossen finanziellen Schaden. Der Verein Schwingfest Trubschachen 2020 sowie das OK werden in den kommenden Wochen alles dafür tun, diesen Schaden zu minimieren. Dabei hoffen sie auch auf den Goodwill und die Solidarität der Schwingfans und Partner: Wer sein gekauftes Ticket nicht zurückfordert oder seinen Gönner- respektive Sponsoringbeitrag stehen lässt, hilft mit, den Schaden in Grenzen zu halten. Das OK dankt allen Beteiligten für die geleistete Arbeit und das Wohlwollen. Wir wünschen der Bevölkerung und den Gewerbetreibenden viel Kraft, um die Krise zu meistern.

Laufend die neusten Informationen zum weiteren Vorgehen und zur Ticketrückerstattung:
www.trubschachen2020.ch



Wenn es die Umstände zulassen, wird das OK prüfen, gegen Jahresende in der neuen Werkhalle der Zimmerei Hirschi ein Schwingfest im kleinen Rahmen durchzuführen.

muss leider abgesagt werden

Warum eine Absage und nicht eine Verschiebung?

Eine Verschiebung haben wir eingehend geprüft. Ein Ausweichdatum Mitte Juli war bereits reserviert. Die aktuelle Lage rund um das Coronavirus lässt aber den Schluss zu, dass die Durchführung eines Grossanlasses auch im Juli nicht erlaubt sein wird. Das Bundesamt für Gesundheit hat letzte Woche mitgeteilt: «Gemäss Bundesrat wird es unwahrscheinlich sein, dass Grossveranstaltungen vor Ende Juli 2020 wieder stattfinden können.»

Welche finanziellen Folgen hat die Absage?

Einen konkreten Betrag können wir noch nicht nennen. Klar ist aber bereits jetzt: Der finanzielle Schaden ist gross.

Hat man eine Versicherung, die den Schaden bezahlt?

Nein. Einerseits wäre eine solche Versicherung mit erheblichen Prämienkosten verbunden gewesen, andererseits würde die Versicherung im Falle einer globalen Pandemie nicht zahlen. Die Weltgesundheitsorganisation WHO hat die Ausbreitung des Coronavirus als globale Pandemie bezeichnet, somit entfällt eine Versicherungsdeckung.

Wie geht es nun weiter?

Wir werden unsere Partner (Sponsoren, Spender, Lieferanten etc.) in den nächsten Wochen kontaktieren. Das Ziel ist, eine für alle Seiten tragbare Lösung zu finden. Und wer weiss: Vielleicht kann gegen Jahresende doch noch ein Fest stattfinden, wenn auch in deutlich kleinerem Rahmen.

Wie kann ich vorgehen, wenn ich bereits ein Ticket gekauft habe?

Auf www.trubschachen2020.ch ist ein Formular mit weiteren Informationen zur Rückforderung des Ticketpreises aufgeschaltet. Wir sind allen sehr dankbar, die auf die Rückforderung verzichten. So helfen Sie mit, den Schaden für die beteiligten KMU und Lieferanten in Grenzen zu halten.

Gab es das bereits einmal, dass ein Emmentalisches Schwingfest abgesagt werden musste?

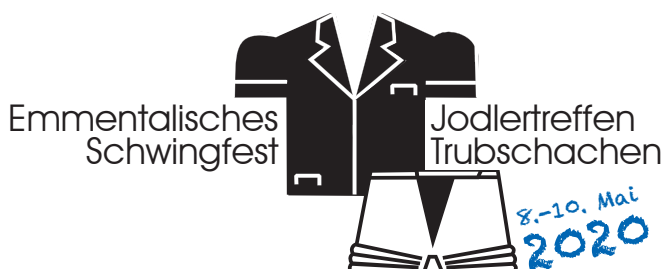
Bekannt ist, dass 1920 das Emmentalische Schwingfest nicht durchgeführt wurde. Die Beweggründe für die Absage sind nicht genau überliefert. Sie dürften aber ziemlich ähnlich wie heute gewesen sein: In dieser Zeit grassierte hierzulande die Maul- und Klauenseuche, zudem sorgte zuvor die Spanische Grippe für viel Leid. Seit 100 Jahren aber hat das Emmentalische Schwingfest immer stattfinden können. Auch während des Zweiten Weltkrieges. 1941 zum Beispiel ging das «Emmentalische» in Trub über die Bühne. Im Festführer von damals lesen wir nach, dass wegen des Brennstoffmangels keine Postauto-Extrakurse nach Trub angeboten werden konnten. Stattdessen setzten die Organisatoren Pferdefuhrwerke ein, um die Besucher am Bahnhof Trubschachen abzuholen. Der Publikumsaufmarsch war gewaltig.



Alles wäre eigentlich vorbereitet gewesen für Trubschachen 2020 – auch der Muni Göttschi's Gruyère.



Ein Bild aus besseren Zeiten: 2007, als das Emmentalische Schwingfest letztmals in Trubschachen ausgetragen wurde, siegte Matthias Sempach.





Das müssen Sie zum Bereich Steuern wissen

Einreichfrist

Aufgrund der aktuellen Situation betr. Corona, hat die Steuerverwaltung die **Einreichfrist für die Steuererklärung 2019 auf den 15. September 2020** verlängert. Es ist also kein Gesuch um Fristverlängerung nötig. Die Steuerverwaltung ist aber dankbar, wenn möglichst viele Steuererklärungen schon vor diesem Zeitpunkt eingereicht werden.

Neuerungen im TaxMe-Online mit BE-Login

Einführung eSteuerauszug

- ✓ Bankkunden können einen eSteuerauszug verlangen und direkt in die Steuererklärung hochladen. Die importierten Daten erscheinen automatisch im Wertschriftenverzeichnis. Erkundigen Sie sich bei Ihrer Bank nach dem eSteuerauszug.

...jederzeit und von überall her...

- ✓ die Steuererklärung vollständig elektronisch freigeben und einreichen.
- ✓ den aktuellen Stand der Rechnungen, Veranlagungen sowie Zahlungen abfragen.
- ✓ Einzahlungsscheine bestellen.
- ✓ Einsprachen online einreichen.
- ✓ die Steuererklärung für Dritte ausfüllen.

Steuererklärung neu erst ab 18 Jahren

Besteuerung von Jugendlichen

- ✓ Minderjährige sind nur für das eigene Erwerbseinkommen selbstständig steuerpflichtig, dies aber unabhängig vom Alter.
- ✓ Bisher wurde deshalb im Kanton Bern mit 16 Jahren der «Jugendbrief» und der Steuererklärungsversand ausgelöst.
- ✓ Meist ist das Erwerbseinkommen aber so tief, dass keine Steuer resultiert.
- ✓ Deshalb wird dieser Prozess ab 2020 erst ab 18 Jahren ausgelöst.

Versand der Steuererklärung

- ✓ Bis und mit Jahrgang 2003: Erstmals mit 16 Jahren
- ✓ Ab Jahrgang 2004: Erstmals mit 18 Jahren

	2019	2020	2021	2022
Bis Jahrgang 2003	16 Jahre 1. Steuererklärung	17 Jahre 2. Steuererklärung	18 Jahre 3. Steuererklärung	19 Jahre 4. Steuererklärung
Jahrgang 2004	15 Jahre	16 Jahre	17 Jahre	18 Jahre 1. Steuererklärung



Einstellung des Angebots TaxMe-Offline (31.12.2020)

- ✓ TaxMe-Offline wird nur noch für das Ausfüllen der Steuererklärung 2019 zur Verfügung gestellt.
- ✓ Die jährliche Aufbereitung ist mit hohem Entwicklungs- und Kostenaufwand verbunden.
- ✓ Die Anzahl User sinkt von Jahr zu Jahr. Seit der Einführung des Beleg-Uploads und der elektronischen Freigabe Anfang 2019 ist die Zahl weiter zurückgegangen.
- ✓ Alternativen: TaxMe-Online mit BE-Login & Dr. Tax

Neue Fristverlängerungs praxis per 01.01.2021

Steuererklärung natürliche Personen Einreichfrist 15.03. / 15.05.	Online		Schriftlich (Mail, Brief), Telefon, Schalter	
	Neu	Alt	Neu	Alt
Fristverlängerung bis 15.07.	Gratis	Gratis	20.00	20.00
Fristverlängerung bis 15.09.	20.00	Gratis	40.00	20.00
Fristverlängerung bis 15.11.	40.00	10.00	60.00	20.00

Steuererklärung juristische Personen (bei Abschluss 31.12. -> Einreichfrist 31.07.)	Online		Schriftlich (Mail, Brief)	
	Neu	Alt	Neu	Alt
Fristverlängerung bis 15.09.	Gratis	Gratis	20.00	20.00
Fristverlängerung bis 15.11.	20.00	10.00	40.00	20.00

TaxMe-Online immer über BE-Login

Was?

- ✓ Der Zugang zu TaxMe-Online wird künftig nur noch via kantonale eGovernment-Plattform «BE-Login» möglich sein.
- ✓ Ein direktes Anmelden an TaxMe-Online mit dem «STEK-Zugang» (ZPV-Nummer, Fall-Nummer, ID-Code) wird nicht mehr angeboten.
- ✓ Nur noch für die Sofortregistrierung von Neuzuzüglern und jungen Erwachsenen
- ✓ Die STEK-Zugangsdaten werden jedoch weiterhin mit dem Steuererklärungsbrief verschickt (für Sofortregistrierung und Ausfüllen durch Dritte).

Wann?

- ✓ ab 01.01.2021 (STEK 2020)

Warum?

- ✓ TaxMe-Online auf zwei Arten zur Verfügung zu stellen, ist nicht effizient.
- ✓ Die Zugangswege zu den Online-Dienstleistungen sind für Benutzerinnen und Benutzer heute kompliziert und verwirrend.
- ✓ Wartung/Pflege sowie Weiterentwicklung der Software werden dadurch unnötig verkompliziert und sind teuer.

HERZLICHEN DANK

Der Gewerbeverein Trubschachen dankt allen Trubschächeler/innen, die Ihre Einkäufe und Ihre Aufträge – auch während dieser Corona Zeit – in unserem Dorf tätigen.

Herzlichen Dank für Ihre Unterstützung!
Gewerbeverein Trubschachen



Bättig Malergeschäft GmbH



Daniel Bättig
Malergeschäft
Dorfstrasse 72
3555 Trubschachen
Telefon 034 495 59 20
Natel 079 545 96 26



Elektro Reist AG
Grünen-Sumiswald Trubschachen

Mir hei dr Strom im Griff!

www.elektroreist.ch

Käserei Götschi
3555 Trubschachen

bernhard
reber

fleischwaren
und -versand
3555 trubschachen
telefon 034 495 51 47

WINGEIER AG Landmaschinen
Garage
Metallbau

Schärischachen 803 · 3555 Trubschachen

Renovations GmbH Emmental
Hans Gerber
3555 Trubschachen
Tel. 076 502 36 54
Um/ An- und Ausbauten, Reparaturen, Gebäudeunterhalt



Regio
Garage

Lastwagen 
Landmaschinen 
Autos 

Färberhus 12
6196 Marbach
034 / 493'35'55

Untere Säge 186
3555 Trubschachen
034 / 402'70'00

Haas & Aeschlimann GmbH
www.regio-garage.ch
info@regio-garage.ch

RTG Reber Treuhand GmbH

Schreinerei Roth

Innenausbau · Küchen · Möbel · Hüsler Nest

SCHWITTER
BAU AG
3555 Trubschachen Telefon 034 495 61 51 www.schwitter-bau.ch

HÖRBERATUNG STUDER

Hörberatung Studer
Hauptstrasse 93
6182 Escholzmatt
Telefon 041 486 00 11
Fax 041 486 00 10
info@hoerberatung-studer.ch

**Maximau
isch**
**THUNER
BAU**

Thuner Bau AG
Bauunternehmung
3555 Trubschachen
T 034 495 59 81
F 034 495 64 82
info@thunerbauag.ch
www.thunerbauag.ch


JEMAKO
SIMPLY CLEAN.

Selbständiger JEMAKO Vertriebspartner

Ursula Ulmann
www.jemako-shop.com/ulmann

valiant

 **LEBENSART**

ZÜRCHER
Transporte
Langnau GmbH
Natel 079 239 48 27

Sägestrasse 15
3550 Langnau

zuercher-transporte@bluewin.ch
www.zuercher-transporte.ch

A close-up photograph of a woman with long dark hair, smiling warmly while holding a young child with dark hair. The child is also smiling slightly. They are outdoors, with a blurred green background of trees and foliage. The woman is wearing a blue denim shirt, and the child is wearing a green cardigan over a white shirt.

ARBEITEN SIE FÜR **UNS.**
ARBEITEN SIE FÜR UNSERE
GEMEINDE.

Die Gemeinde bietet vielfältige Herausforderungen.
Informieren Sie sich!

[BERNERGEMEINDEN.CH](https://www.bernnergemeinden.ch)

**Wer besitzt Fotos vom alten Steinbach- oder Ort-
bach-Schulhaus? Oder von Lehrkräften, die in der
Zeit bis 1960 in Trubschachen gewirkt haben? Es
können auch alte Klassenfotos sein!**

Ich schreibe an einer **Geschichte über die Schulen von Trubschachen** von den Anfängen bis zum Bau des Hasenlehnschulhauses und möchte diese möglichst reich mit Bildern ausstatten.

Sie können mir die Bilder scannen und per E-Mail zuschicken oder ich hole sie bei Ihnen ab, scanne sie und bringe sie wieder zurück.

Ich danke herzlich für die Mithilfe.

Ruedi Trauffer, untere Wegmattestrasse 10, Trubschachen
Tel. 034 495 52 74
Mail: rudolf.trauffer@bluewin.ch

Sprüche, Zitate, Weisheiten

Manchmal muss man die Vergangenheit
ruhen lassen, um zu sehen wie
schön die Zukunft sein kann.

DAS WAS FÜR DICH BESTIMMT IST,
ZIEHT NICHT AN DIR VORBEI!

Ein neues Leben kannst
Du nicht anfangen,
aber jeden Morgen
einen neuen Tag.

Jetzt sind die guten alten
Zeiten, nach denen wir uns
in zehn Jahren zurücksehnen.

GLÜCK LÄSST SICH NICHT
ERZWINGEN ABER ES HAT FÜR
HARTNÄCKIGE MENSCHEN
SEHR VIEL ÜBRIG.

NUR WER AN WUNDER
GLAUBT, WIRD AUCH
EINS FINDEN

Wir sind Ihr zuverlässiger Partner, wenn Sie einen Muldentransport brauchen.

Schuttmulden 10.5m³ mit Dumper Rampe
Kippmulde 12m³
Abrollcontainer 28- 40m³
Abrollpalette Schwerlastausführung
Maschinentransportpalette

Mit bester Empfehlung Hansueli Zürcher

zuercher-transporte@bluewin.ch
www.zuercher-transporte.ch



Einwohnergemeinde Trubschachen

IDEENSAMMLUNG, KRITIK UND POSITIVES



Liebe Einwohnerinnen und Einwohner von Trubschachen

Möchten Sie uns schon lange etwas mitteilen? Haben Sie Kritikpunkte oder möchten Sie etwas Positives erwähnen? Haben Sie eine Idee, wie etwas verbessert werden könnte? Lassen Sie uns das wissen und füllen Sie den untenstehenden Talon aus. Dieser kann anschliessend an die Adresse **Dorfstrasse 2, 3555 Trubschachen eingeschendet** oder direkt **im Briefkasten beim Gemeindehaus eingeworfen** werden.

Wir freuen uns auf Ihre Mitteilung.

Name

Vorname

Adresse

Unterschrift

Idee:

So ist es heute

Wie es sein müsste

Meine Lösung

Kritik:



.....

Positives, Lob:



.....

Scho ghört?

Unter der Rubrik „Scho ghört?“ erwähnen wir Neuigkeiten und/oder besondere Ereignisse aus unserer Gemeinde sowie über unsere EinwohnerInnen.

Haben Sie eine Information?

Gerne nehmen wir den Bericht entgegen: Gemeindeverwaltung, 3555 Trubschachen, Tel. 034 495 51 55, E-Mail gemeinde@trubschachen.ch

Spätverbindung stärkt Standort

Unter diesem Motto weist die Kommission Standort und Tourismus auf die Spätverbindung hin, die mit dem Fahrplanwechsel zwischen Langnau – Trubschachen – Trub eingeführt wurde, vorerst allerdings nur an Wochenenden.

Wer abends gut Essen und dazu ein feines Glas Wein trinken möchte, das vielfältige Kulturprogramm oder einen Hockeymatch besucht, kann an Wochenenden sorglos auf das Auto verzichten. Mit der neuen Spätverbindung ist dies in kurzer Fussdistanz auf der Buslinie 284 Langnau – Trubschachen – Trub in über 15 Gastwirtschaftsbetrieben möglich.

Wer z. B. im Gasthof Löwen, Trub einkehrt kommt vor Mitternacht in Langnau i. E. an und wer sich in Langnau i. E. vergnügt, kann bis kurz vor Mitternacht in der Metropole verbleiben. Ein Nachtzuschlag ist nicht geschuldet. Die Fahrt Langnau – Trubschachen gibts für CHF 2.80 (Basis Halbp reis).

Fahrplan

Langnau ab	23.09	Trub an	23.28
Trub ab	23.28	Langnau an	23.49
Langnau ab	23.55	Trubschachen an	00.06





Infos aus dem Gemeindehaus

01. AKTUELLES AUS DER GEMEINDEVERWALTUNG

- Personelles
- Behördenverzeichnis
- Veröffentlichung von Gratulationen
- Bevölkerungsstatistik
- Anzeiger – So erreichen Sie die richtigen Leute

02. AKTUELLES AUS DER BAUVERWALTUNG

- Baubewilligungen
- Baubewilligungserfordernis? – Informieren Sie sich frühzeitig
- Nachführung Bauinventar

03. AKTUELLES AUS DER UMWELTKOMMISSION

- Sammelstelle Landi-Areal
- Kleidersammlung TEXAID
- Recycling-Sack - Trennen Sie Ihren Abfall!
- Grüngutentsorgung
- Überarbeitung Abfallreglement
- Abfallerhebung 2019

04. AKTUELLES AUS DER LIEGENSCHAFTSKOMMISSION

- Vermietung Mehrzweckanlage Trubschachen
- Information Unterhaltsarbeiten Halle in der Mehrzweckanlage

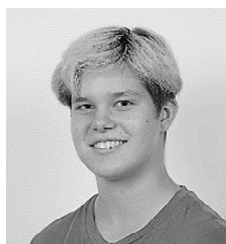
05. AKTUELLES AUS DER KOMMISSION STANDORT UND TOURISMUS

- KrimiSpass - News

06. VERSCHIEBUNG DER GEMEINDEVERSAMMLUNG VOM MAI

01. AKTUELLES AUS DER GEMEINDEVERWALTUNG

Personelles



Neues Gesicht auf der Gemeindeverwaltung

Andjelka Buzic wird per 1. August 2020 ihre Lehre als Kauffrau auf der Gemeindeverwaltung starten. Andjelka wohnt in Schangnau und hat nach Abschluss der Schule das berufsvorbereitende Schuljahr in Angriff genommen, welches sie im Juli abschliessen wird. Wir freuen uns, Andjelka über drei Jahre begleiten zu dürfen und wünschen ihr einen guten Start in die Berufswelt.

Neubesetzung der Ackerbaustelle

Die bisherige Ackerbaustellenleiterin Barbara Zürcher hat ihr Amt nach 16 Jahren abgegeben. Sie hat während dieser Zeit viele anspruchsvolle und aufwändige Aufgaben auf sich genommen und erledigt. Für ihren Einsatz danken wir Barbara herzlich und wünschen ihr für die Zukunft alles Gute. Als Nachfolger hat Peter Habegger die Stelle per 01. März 2020 angenommen. Wir danken ihm herzlich für seine Bereitschaft und wünschen ihm viel Erfolg bei seiner neuen Tätigkeit und freuen uns auf gute Zusammenarbeit.

Behördenverzeichnis

GEMEINDERAT		AUFGABEN
Präsidialaufgaben	Fuhrer Beat, Bahnhofplatz 2 Stv: Chevallaz André	Gemeinderat, Gemeindevers., Einbürgerungen, Einwohnerkontrolle, Gemeindeentwicklungen, Gemeinde-, Gesundheits-, Gewerbepolizei, Öffentlichkeitsarbeit, Öffentlicher Verkehr, Personelles, Verwaltungsorganisation, Volkswirtschaft, Zusammenarbeit mit Dritten, Abstimmungskommission, Komm. Standort u. Tourismus
Finanzen	Kunz Bernhard, Kirchmattestrasse 6 Stv. Wüthrich Caroline	Finanzen, AHV-Zweigstelle, Siegelungswesen, Testamente, Steuern, Versicherungen, Liegenschaftskommission
Soziales	Wüthrich Caroline, Hinter Wingey 455 Stv. Thuner Stefan	Altersbetreuung, Spitex, Arbeitsamt, Asylwesen, Gesundheit, Mietamt, Sozialhilfe, Vormundschaft
Bildung	Thuner Stefan, Himmelhausmatte 4 Stv. Kunz Bernhard	Erwachsenenbildung, Gemeindebibliothek, Jugendarbeit, Kultur, Sport Gemeindepartnerschaften, Volksschule, Kindergarten, Musikschule, Dienst Schularzt, Schulzahnarzt
Bau	Chevallaz André, Wegstöcklistrasse 10 Stv: Zürcher Jürg	Baubewilligungen, Baupolizei, Raumplanung
Umwelt	Rüfenacht Stefan, Am Waldrand 94 Stv. Chevallaz André	Forstwirtschaft, Landwirtschaft Natur- und Landschaftsschutz, Umweltkommission

Sicherheit	Zürcher Jürg, Dorfstrasse 4 Stv. Rüfenacht Stefan	Feuerwehr, Zivilschutz, Gemeindeführungsorganisation Schiesswesen, Wasserbau, Wirtsch. Landesversorgung, Milit. Einquartierungen
-------------------	--	---

KOMMISSION	MITGLIEDER	AUFGABEN
Abstimmungs-kommission	Bättig Susanne, Dorfstrasse 72 Dubach Monika, Blapbachweidli 418 Haldemann Evelyn, Mühlestrasse 3 Krähenbühl Daniela, Bahnhofstrasse 5 Zürcher Marlis, Vorder Wingey 460 Zürcher Karin, Langnau i.E.	Präsidentin
Liegenschafts-kommission	Kunz Bernhard, Kirchmattestrasse 6 Guggisberg Walter, Kindergartenstrasse 7 Roth Christa, Ilfisstrasse 9 Rüfenacht Stefan, Am Waldrand 94 Wittwer Beat, Dorfstrasse 66 Rüegger Theo, Sonnhalde 95	Präsident Anlagen, Vermietung Friedhof Strassen, Gehwege, Plätze Gemeindebauten Sekretär
Schulkommission	Thuner Stefan, Himmelhausmatte 4 Bieri Rita, Kirchmattestrasse 7 Läuppi Tamara, Dorfstrasse 76 Kunz Veronika, Gummenstrasse 3 Wittwer Beat, Dorfstrasse 66 Balmer Iris, Langnau i.E.	Präsident Sekretärin
Standort und Tourismus	Linder Thomas, Bäregghöhe 13 Fuhrer Beat, Bahnhofplatz 2 Kambly Ursula, Untere Schwand 277 Seiler Arthur, Ilfisstrasse 11 Stalder Heidi, Ob. Wegmattestrasse 14 Neuenschwander Laura, Schangnau	Präsident Standortmarketing Angebote Vertreter VVT / Infrastruktur Kommunikation Sekretärin
Umweltkommission	Bucher Theodor, Hasenlehnmattestr.75 Mäder Urs, Trubstrasse 1 Rüfenacht Stefan, Am Waldrand 94 Zaugg Marcel, Dorfstrasse 29, Hasle b. B. Zürcher Monika, Bauernblapbach 347 Fankhauser Marco, Dorfstrasse 2 Stalder Heidi, Ob. Wegmattestrasse 14	Präsident, Wasser Abfall Umwelt Abwasser/Kanalisationskontr. Energie Brunnenmeister Sekretärin
Rechnungsprüfungs-kommission	Mürner Peter, Grabenmatt 365C Wegmüller Heidi, Ortbach 381 Corti Michele, Himmelhausmatte 4 Haldemann Peter, Mühlestrasse 2 Kobel Martina, Obere Moosweid 367	Präsident / Datenschutz Sekretärin Datenschutz

Veröffentlichung von Gratulationen



In unserer Gemeinde ist es Tradition, dass Geburtstage **ab dem 80. Altersjahr** in der Berner- und Wochenzeitung publiziert werden. Ausserdem gratulieren die verschiedenen gemeinnützigen Organisationen den Jubilaren persönlich. Wer **NICHT** möchte, dass sein Geburtstag in der Zeitung veröffentlicht wird und/oder auf eine Gratulation verzichten will, kann dies bei der Gemeindeverwaltung melden. Die Meldung ist nur einmal nötig und wird in den kommenden Jahren berücksichtigt.

Die Zivilstandsmitteilungen im Anzeiger Oberes Emmental bei den Betroffenen veröffentlicht. Diese Publikation ist eine Dienstleistung der Gemeindeverwaltung.

Falls Sie keine persönliche Gratulation und / oder keine Publikation Ihres Geburtstages in der Zeitung wünschen, können Sie sich unter folgender Nummer bei uns melden: 034 495 51 55

Bevölkerungsstatistik

Trubschachen zählt total 1'499 Einwohner und Einwohnerinnen (Stand 31.12.2019). Gegenüber dem Vorjahr ist die Bevölkerungszahl leicht gestiegen.

Einwohnerstatistik	Schweizer	Ausländer	Total
Stand per 31.12.2018	1'381	111	1'492
Nachträgliche Mutationen / Einbürgerungen	+1	+2	+3
Zuzüge	+90	+15	+105
Wegzüge	-73	-17	-90
Geburten	+13	0	+13
Todesfälle	-24	0	-24
Stand per 31.12.2019	1'388	111	1'499
Veränderung der Einwohnerzahl	+7	0	+7

Schweizer mit Heimatschein

Befindet sich der Lebensmittelpunkt hier (Familie, Freunde, Arbeit, etc.), so gilt Trubschachen als Niederlassungsgemeinde. Eine Anmeldung mit Heimatschein ist erforderlich.

Schweizer mit Heimatausweis

Im Gegensatz zu den Einwohnern mit Heimatschein befindet sich der Lebensmittelpunkt der Angemeldeten mit Heimatausweis nicht in Trubschachen. In diesem Fall spricht man von einem Wochenaufenthalt. Dabei handelt es sich meistens um Lernende oder andere Personen, welche regelmässig an ihren gesetzlichen Wohnort zurückkehren.

Die detaillierte Statistik ist bei der Gemeindeverwaltung Trubschachen erhältlich oder kann unter www.trubschachen.ch heruntergeladen werden.

Anzeiger – So erreichen Sie die richtigen Leute

Seit über 100 Jahren veröffentlichen Gemeinde-, Regions- und Kantonsbehörden amtliche Nachrichten in den zuständigen Anzeigern. Mit dem Anzeiger wird sichergestellt, dass die offiziellen Informationen in verlässlicher Form und für alle erkennbar publiziert werden. Was im amtlichen Teil eines staatlich anerkannten Amtsanzeigers publiziert ist, gilt als bekannt und verpflichtet den Einzelnen. Will die Bürgerin oder der Bürger nicht Gefahr laufen, aus Unkenntnis einen Rechtsnachteil zu erleiden, muss sie oder er also den Anzeiger lesen oder lesen lassen.

Diese ursprüngliche Funktion als Mitteilungsblatt ist mittlerweile stark erweitert worden. Die heutigen Anzeiger wirken als Scharnierstelle zwischen Behörden und Bevölkerung, bieten Privaten, Dorfvereinen und Gewerbe eine Kommunikationsplattform und präsentieren lokale und regionale Angebote. Hinweise zu Veranstaltungen finden darin ebenso Platz wie die wöchentlichen Todesanzeigen, welche oft besonders genau gelesen werden.

Auch in einer stark digitalisierten Medienwelt haben gedruckte Anzeiger also nach wie vor ihren berechtigten und geschätzten Platz. Gemeinsam mit der Leserschaft und den Inserenten schlagen sie Brücken – heute, morgen und immer ganz persönlich.

Der Anzeiger Oberes Emmental ist das amtliche Publikationsorgan der 9 Gemeinden im oberen Emmental. Er erreicht jeden Donnerstag sämtliche Haushalte, Geschäfte und Verwaltungen der angeschlossenen Gemeinden. Zudem können Inserate im Anzeigerpool aufgegeben werden, damit ein grösseres Gebiet abgedeckt werden kann. **Geben also auch Sie Ihre Inserate im Anzeiger auf – es lohnt sich!**

Übrigens: ein Teil des Gewinns des Anzeigerverbandes fliesst jeweils in die Gemeindekasse. Im letzten Jahr 2019 brachte die Gewinnbeteiligung für Trubschachen einen Anteil von Fr. 2'415.00 ein

Mit einem Pool-Inserat haben Sie viele Möglichkeiten. Stellen Sie Ihr Gebiet individuell zusammen.

Fragen Sie uns.



Weitere Informationen erhalten Sie auf der Gemeindeschreiberei oder beim Anzeiger Oberes Emmental, Tel. 034 402 40 70, E-Mail anzeiger@voegeli.ch, www.azoe.ch oder www.anzeigerpool.ch

02. AKTUELLES AUS DER BAUVERWALTUNG

Baubewilligungen

In der Gemeinde Trubschachen sind seit der letzten Veröffentlichung im November 2019 folgende Baubewilligungen erteilt worden:

Datum	Bauherrschaft	Standort	Bauvorhaben
27.11.19	Thuner Bau AG, Dorfstrasse 2, 3555 Trubschachen	Himmelhausmatte / untere Säge	Neubau Fussgänger- und Velosteg über die Trueb sowie Neubau Verbindungsweg vom Steg bis zum Bahnhof.
03.12.19	Kambly SA, Mühlestrasse 4, 3555 Trubschachen	Mühlestrasse 4	Erneuerung Energieversorgung der Kälte. Dezentrale Kältemaschinen werden zentralisiert und in neues Rohrleitungsnetz installiert.
13.12.19	Wingeier Immo AG, Mühlestrasse 25, 3555 Trubschachen	Mühlestrasse 25	Einbau von zwei Fenstern auf der Südfassade
23.12.19	Jakob AG, Dorfstrasse 34, 3555 Trubschachen	Dorfstrasse 34	Aufstellen Infotafel
24.12.19	Naville Karin, Tillierstrasse 52, 3005 Bern	Tiefenbach 433a	Ersetzen Eternitschieferdach
24.01.20	Fankhauser Christian, ober Hegen 415, 3555 Trubschachen	ober Hegen	Anbau Unterstand, Neubau Maschinen-/ Forstweg
24.01.20	Krähenbühl Peter, unter Bergen 324, 3555 Trubschachen	unter Bergen 324	Anbau an bestehende Milchammer

30.01.20	Baumgartner Roman und Andrea, Kehrgässli 25, 3550 Langnau i. E.	Hasenlehnmat- testrasse 10	Energetische Sanierung der Gebäudehülle und Erweiterung der Wohnfläche, Sanierung Bad und Küche
30.01.20	Küenzi Jakob, Dorfstrasse 28, 3550 Langnau i. E.	Ortbachstrasse 3	Anbau Balkon für Wohnung im 1. Stock
04.02.20	Wiedmer Gottfried, Glaser 235, 3555 Trubschachen	Glaser 235	Einbau WC-Anlage inkl. Vorraum im Dachstock

Baubewilligungserfordernis? – Informieren Sie sich frühzeitig



Erkundigen Sie sich jeweils frühzeitig bei der Gemeindeverwaltung nach der Bewilligungspflicht und den einzureichenden Unterlagen. Sie ersparen sich und uns damit unnötigen Aufwand. Bei widerrechtlicher Bauausführung oder Missachtung von Bauvorschriften ist die Baupolizeibehörde verpflichtet einzuschreiten und die entsprechenden Massnahmen zu erlassen.

Für Beratungen können Sie sich gerne telefonisch unter 034 495 51 55, per Mail an hs@trubschachen.ch oder am Schalter bei Heidi Stalder, Bauverwalterin melden.

Nachführung Bauinventar

Im Auftrag des Grossen Rates überarbeitet die kantonale Denkmalpflege zurzeit das Bauinventar und reduziert die Anzahl der darin verzeichneten erhaltenswerten Baudenkmäler und die Baugruppen (Projekt Bauinventar 2020). Damit verbunden ist auch die von der Baugesetzgebung vorgeschriebene ordentliche Nachführung des Bauinventars. Als Ausnahmefälle werden deshalb auch Objekte nacherfasst, die bisher nicht eingestuft waren. Diese Nachführung betrifft nur einzelne Gemeinden im Kanton.

Zwischen Ende Februar und Juni 2020 werden Mitarbeitende der kantonalen Denkmalpflege vereinzelt und punktuell Gebäude in den obengenannten Gemeinden sichten. Die Inventarisierenden müssen bei ihrer Arbeit die Liegenschaften aus der Nähe besichtigen und fotografieren. Wo diese Arbeiten nicht vom öffentlichen Grund aus erledigt werden können, melden sich die Inventarisierenden vor Ort an. Für die wohlwollende Unterstützung und allfällige Auskünfte danken die Bearbeitenden im Voraus.



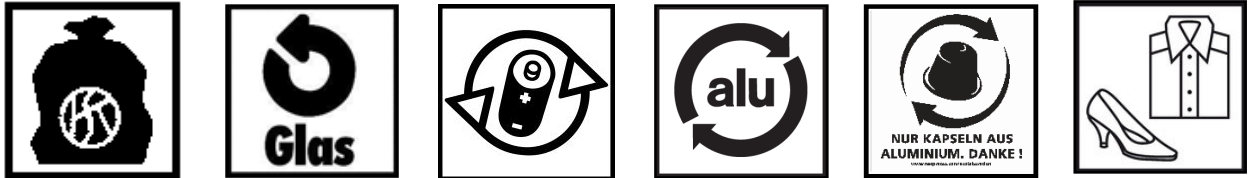
Die Teilrevision des Bauinventars (rechtliche Inkraftsetzung) wird zwischen 2020 und 2023 erfolgen. Im Rahmen der Einsichtnahme werden diejenigen Personen, Behörden und Organisationen, die die Baugesetzgebung vorsieht, die Gelegenheit erhalten, sich zum Entwurf zu äussern und Anträge zu stellen.

Bei Unklarheiten und Fragen gibt Ihnen die Denkmalpflege des Kantons Bern gerne Auskunft: Tel. 031 633 40 30, Mail denkmalpflege@be.ch.

03. AKTUELLES AUS DER UMWELTKOMMISSION

Sammelstelle Landi-Areal

Folgende Gegenstände können bei der Sammelstelle auf dem Landi Areal entsorgt werden:

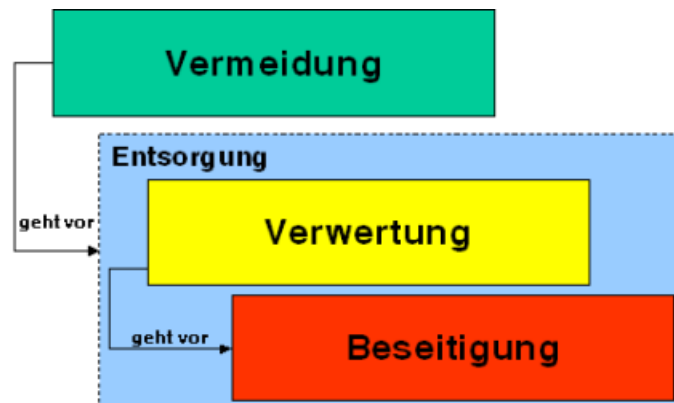


Bitte denken Sie daran, dass neben der Sammelstelle jemand wohnt und halten Sie sich an die Betriebszeiten von **Montag bis Samstag, 08.00 – 20.00 Uhr. An Sonn- und Feiertagen ist die Sammelstelle geschlossen!** Besten Dank für Ihr Verständnis.

Weitere Tipps rund um die Abfallentsorgung können Sie der Übersicht am Schluss der Schache-Poscht oder auf unserer Homepage www.trubschachen.ch entnehmen.

Abfallphilosophie – umweltgerecht entsorgen

Nach den Grundsätzen der Abfallgesetzgebung soll Abfall in erster Linie vermieden, dann verwertet und erst als letzte Möglichkeit entsorgt werden.



Kleidersammlung TEXAID



Sechs Schweizer Hilfswerke gründeten 1978 gemeinsam mit einem Unternehmer die TEXAID Textilverwertungs-AG. Seit 40 Jahren vereint TEXAID ökologische Verantwortung mit sozialem Engagement, indem sie gebrauchte Textilien ein zweites Leben schenkt und damit finanzielle Mittel für karitative Organisationen erwirtschaftet.

TEXAID sorgt für eine ökologisch saubere und professionelle Weiterverwertung der abgegebenen Textilien. Ob wieder getragen oder zu Putzlappen und Dämmstoffen verarbeitet – Altkleider erhalten bei TEXAID im textilen Kreislauf ein neues Leben. Damit können wertvolle Ressourcen geschont und die Umweltbelastung deutlich reduziert werden.

Im Jahr 2019 konnten in Trubschachen 7'570 kg Alttextilien gesammelt werden. Diese Sammelmenge entspricht einer Vergütung von Fr. 2'649.50.

Recycling-Sack - Trennen Sie Ihren Abfall!



Für die Sammlung von Kunststoff-Flaschen und Getränkekartons ist auf der Gemeindeverwaltung ein Recycling-Sack erhältlich.

Eine Rolle Recycling-Säcke, 10 Stück à 35 Liter, kostet CHF 16.00. Sie können die Säcke auch einzeln zum Preis von CHF 1.60 kaufen. Volle Recycling-Säcke sind direkt bei der AVAG in Langnau abzugeben.

Grüngutentsorgung

1. Häckseldienst	<p>Baumschnitt kann gehäckselt und kompostiert werden. Holzhäcksel ist nämlich gutes Strukturmaterial für den Kompost. Es sollte aber immer doppelt so viel Grünes im Kompost haben wie Hölziges.</p> <p>Einen Häckseldienst bieten zum Beispiel unsere Gärtner an:</p> <ul style="list-style-type: none">- Stalder Gartenbau, Rolf Stalder, Tel. 034 495 51 61- Jutzi Kreativ, Bäreggstalden 7, Tel. 034 495 51 30
2. Kompostieren	<p>Sie helfen nicht nur der Gemeinde Kosten zu sparen. Mit Kompost erhalten Sie einen erstklassigen Dünger für die nächste Gartensaison! Ausserdem müssen Sie das Grüngut nicht wegkarren. Wertvolle Tipps gibt es zum Beispiel auf der Homepage www.kompostberatung.ch.</p>
3. Anlieferung Antiger	<p>Annahmezeiten: Montag, Mittwoch 13.00 – 18.00 Uhr und Samstag 08.00 – 18.00 Uhr Für nicht motorisierten Verkehr: Montag bis Samstag 13.00 – 18.00 Uhr</p> <p>Angenommen werden: Grün-, Hecken, Baumschnitt- und Rasenabfälle, Äste bis 3 cm Durchmesser. Keine Fremdstoffe wie Katzenstreu, Töpfe oder Verpackungen!</p>

Überarbeitung Abfallreglement

Das aktuelle Abfallreglement stammt aus dem Jahr 1995. Die Umweltkommission hat die Überarbeitung in Angriff genommen, da diese schon längst überfällig ist. Eine der wesentlichen Veränderung wird die Einführung des Sackgebührenmodells der AVAG sein. Ab 1. Januar 2021 werden Sie also die Möglichkeit haben, AVAG-Säcke zu verwenden. In der Übergangsphase, bis die neuen Regelungen rechtskräftig sind, werden die herkömmlichen Marken sowie auch die neuen AVAG-Säcke erlaubt sein. Die Beschaffung der bisherigen Marken sollte im Hinblick auf diese Umstellung mit Sorgfalt getätigt werden.

Weitere Informationen zu der Überarbeitung werden folgen. Es ist vorgesehen, das überarbeitete Reglement im Dezember 2020 der Gemeindeversammlung vorzulegen.

Abfallerhebung 2019

In der Gemeinde Trubschachen wurden 2019 total 245.88 Tonnen Hauskehricht gesammelt (Vorjahr 256.33 t). Bei einer Einwohnerzahl von 1'499 Personen ergibt dies **pro Kopf rund 164 kg Abfall (Vorjahr 177 kg)**.

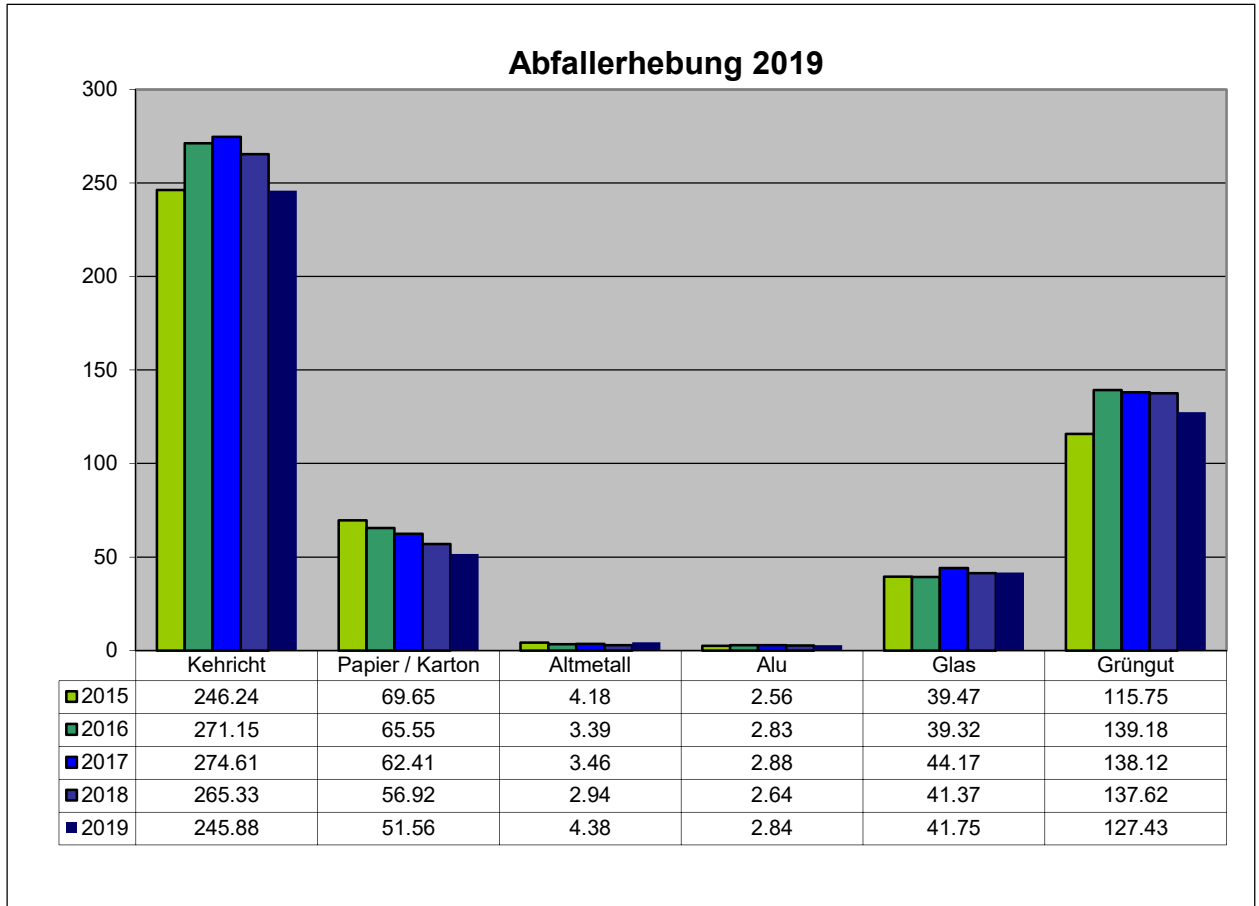


Abb: Abfallmenge 2015-2019, Anteile in Tonnen

04. AKTUELLES AUS DER LIEGENSCHAFTSKOMMISSION

Vermietung Mehrzweckanlage Trubschachen



Das gut eingerichtete Mehrzweckgebäude verfügt unter anderem über eine grosse Turnhalle, eine Bühne und eine Küche. Die Anlage ist für sportliche, kulturelle oder festliche Anlässe bestens geeignet.

Weiter sind auch kleinere Räume vorhanden, welche für Kurse, Sitzungen und Apéros gemietet werden können.

Gerne nehmen wir Ihre Reservation entgegen oder stehen Ihnen für weitere Auskünfte zur Verfügung:

Liegenschaftskommission, Sekretariat Vermietung, Dorfstrasse 2, 3555 Trubschachen
Tel. 034 495 51 55, E-Mail: gemeinde@trubschachen.ch

Information Unterhaltsarbeiten Halle in der Mehrzweckanlage

Die Holzelemente in der Turnhalle der Mehrzweckanlage müssen neu gestrichen werden. Die Unterhaltsarbeiten sind in den Sommerferien 2020 geplant und die **Halle bleibt deshalb insgesamt für 5 Wochen geschlossen**. Die restlichen Räumlichkeiten können unabhängig davon in der Zeit vom 06. bis 25. Juli 2020 genutzt werden. Der Zeitplan sieht wie folgt aus:

Was	Wann	geschlossen	begehbar
Unterhaltsarbeiten in der Halle	Mo, 06.07.2020 bis Sa, 25.07.2020	nur Halle	restliche Räumlichkeiten
Sommerferien	Sa, 25.07.2020 bis So, 09.08.2020	gesamte Anlage	Keine Räumlichkeiten

05. AKTUELLES AUS DER KOMMISSION STANDORT UND TOURISMUS

KrimiSpass – News



Neuer Fall ab 2. Juni 2020

Am 2. Juni 2020 kann in Trubschachen ein neuer Fall ermittelt und aufgedeckt werden.

Fall Pierre Salzmann

Ein Spaziergänger entdeckte gestern am späteren Nachmittag in Trubschachen eine Leiche. Schnell ist klar, bei dem Toten handelt es sich um Pierre Salzmann, einen weit

über die Kantonsgrenzen hinaus bekannten Schönheitschirurgen. Die Nachricht verbreitet sich im Emmental wie ein Lauffeuer und rasch machen die wildesten Spekulationen im Ort die Runde. Wurde Pierre Salzmann ermordet? Und wenn ja, von wem?

Bei diesem interaktiven Erlebnis-Krimi schlüpfen Sie in die Rolle eines Kommissars der Berner Kantonspolizei. Sie werden beauftragt, die Ermittlungen aufzunehmen. Denn die ersten Erkenntnisse der Gerichtsmedizin lassen nur einen Schluss zu: Der Mann wurde Opfer eines Gewaltverbrechens! Begeben Sie sich also in Trubschachen auf Spurensuche. Hören Sie sich im Ort und im Umfeld des Opfers um. Vielleicht erfahren Sie etwas, das Ihnen weiterhilft und Sie auf die Spur des Mörders führt.

06. VERSCHIEBUNG DER GEMEINDEVERSAMMLUNG VOM MAI 2020

Aufgrund der aktuellen Coronakrise hat der Gemeinderat an seiner Sitzung vom 20. April 2020 beschlossen, die Gemeindeversammlung, die für den 29. Mai 2020 geplant war, auf den

Freitag, 11. September 2020

zu verschieben. Die Botschaft für die Gemeindeversammlung wird deshalb ausnahmsweise **nicht** mittels der Schache-Poscht kommuniziert. Sie wird zu einem späteren Zeitpunkt folgen.

Hinweise zur Abfallbeseitigung

Sammelplatz Landi Areal

Es wird folgendes gesammelt:

Batterien, Blech/Alu, Glas
Nespresso Kapseln, Textilien, Kehricht (nur frankierte Säcke)

Täglich von 08.00 Uhr bis 20.00 Uhr ausser an Sonn- und Feiertagen!
Wir bitten Sie die Betriebszeiten einzuhalten. Es hat nämlich hier Nachbarn!

Kehrichtabfuhr wöchentlich

Die Kehrichtabfuhr startet jeweils am Mittwoch um 08.00 Uhr ihre Tour.
Bitte stellen Sie Ihren Kehricht jeweils erst am Sammeltag hin.

Entsorgungs- und Recyclingstation Langnau

Es empfiehlt sich, grosse Mengen an Abfall direkt ans Entsorgungszentrum AVAG AG, Langnau zu liefern.

Öffnungszeiten

Montag bis Freitag: 08.00 – 11.45 Uhr und 13.30 – 17.00 Uhr
Samstag: 09.30 – 11.30 Uhr

AVAG - AG für Abfallverwertung
Entsorgungszentrum Langnau
Hüselmatte 301
3550 Langnau i. E.
Tel. 033 226 56 56

Grüngut

Grüngut ist in erster Linie selber zu verwerten. Ist dies nicht möglich, bringen Sie dieses zur Grüngut-sammelstelle im Antiger. Das Grüngut darf keine Fremdstoffe wie Katzenstreu, Verpackungen oder Töpfe enthalten.

Annahmezeiten

Montag und Mittwoch 13.00 – 18.00 Uhr und Samstag 08.00 – 18.00 Uhr

Altstoffsammlung der Schule

Dienstag-Donnerstag, 05.-07. Mai 2020 und Dienstag, 03. November 2020

Papier: Gebündelt oder in grossen Papiersäcken.

Achtung: Beschichtetes Papier, Plastikfolien, Packpapier sind nicht erlaubt!

Karton: Separat bündeln, vom Papier trennen.

Bitte Papier und Karton gut bündeln und an der Strasse deponieren. Bei Regenwetter abdecken! Papier und Karton werden von den Jugendlichen im Dorf gesammelt. Diese bedanken sich für die vielen Motivationsschöggeli zwischen den Zeitungsbunden. Schlecht zusammengeschnürte Papierbündel werden nicht mitgenommen, da sie aufgehen und auf die Strasse fliegen können. Das Zusammensammeln auf der Strasse ist für die Schüler eine Gefahr.

Das Material kann ab 07.30 Uhr direkt an die zentrale Sammelstelle zum Bahnhofplatz gebracht werden. Diese Variante wird von der Schule sehr begrüsst. **Bitte achten Sie auf die Beschriftung der Container.**

Das Abfallkonzept mit detaillierten Hinweisen, kann bei der Gemeindeverwaltung bezogen werden!

Übersicht Abfallentsorgung

		WAS	WANN	WO	WIE
Siedlungsabfall	Kehricht	Tägliche Abfälle aus Wohnung und Umgebung, aus Aufenthalts- und Büroräumen	a. Jeden Mittwoch ab 0800 Uhr b. Täglich 0800 - 2000 Uhr ausser Sonn-+Feiertage	a. Auf den markierten Sammelpunkten b. Presscontainer Landi-Areal	In Abfallsäcken (mit Marken), in Containern (mit Etiketten)
	Grobsperrgut	Möbel, Matratzen, Kunststoffobjekte, grössere leere Gebinde (Büchsen, Kessel)	Wie Kehricht	Wie Kehricht	Höchstens 30 kg Gewicht (mit Sperrgutmarke), sonst direkt an AVAG Langnau, Hüselmatte 301
	Kleinsperrgut	Sperriger Kehricht	Wie Kehricht	Wie Kehricht	Höchstens 1m Länge, 50 cm Durchmesser und 18 kg Gewicht, in Bündeln oder Schachteln (mit Kehrichtmarke 110 l)
Wiederverwertung (Recycling)	Gartenabfälle/ Haushaltabfälle (Kompost)	Laub, Rüstabfälle, Rasenabschnitt usw.		Kompostierung von Privatpersonen in den Quartieren	Zerkleinert
	Grünabfälle	Grün-, Hecken-, Baumschnitt- und Rasenabfälle, Äste bis 3 cm Ø	Mo und Mi 1300 - 1800 Uhr Sa 0800 - 1800 Uhr Für nicht motorisierten Verkehr: Mo - Sa, 1300 - 1800 Uhr	Sammelstelle Antiger	Sofern keine private Kompostierung möglich ist.
	Papier	Zeitungen, Heftli und Drucksachen	2 x jährlich, Mai und November	Wird von Haus zu Haus eingesammelt	Gebündelt
	Glas	Getränke- und Weinflaschen sowie Essig- und Ölflaschen und alle Lebensmittelverpackungen aus Glas wie Gurken-, Konfi und Joghurtgläser	Täglich von 0800 Uhr bis 2000 Uhr ausser an Sonn-+ Feiertagen	Sammelcontainer Landi-Areal	Verschlüsse, Deckel, Umhüllungen entfernen. Kein Fenster- oder Spiegelglas. Keine Leuchtkörper. undefinierbare Farben sowie blaue oder rote Flaschen gehören ins Grünglas.
	Kleider/Textilien	Damen-, Herren- und Kinderkleider, Bett-, Tisch- und Haushaltwäsche	a. Täglich von 0800 Uhr bis 2000 Uhr ausser an Sonn- + Feiertagen b. Strassensammlung nach Ankündigung	a. Sammelcontainer Landi-Areal b. Auf den markierten Sammelpunkten	In Spezialsäcken organisiert von TEXAID, Contex, usw.
	Karton	Altkarton (nur sauberer Karton, kein Papier oder Plastik)	2 x jährlich, Mai und November	Wie Papier	Separat gebündelt
	Weissblech / Aluminium	Getränkedosen, Tiernahrungsschalen, Lebensmittelverpackungen, Menüschen, kleinere Aluminiumteile	Täglich von 0800 Uhr bis 2000 Uhr ausser an Sonn-+ Feiertagen	Sammelcontainer Landi-Areal	Gereinigt, ohne Fremdmaterial
	Altöl	Motorenöl, altes Speiseöl, Frittieröl und Lösungsmittel	zu Geschäftszeiten	Ölsammelstelle Garage Klaus Brechbühl, Dorfstrasse 57, Tel. 034 495 50 83	Trennung einhalten. Das Hinstellen von Gefässen ausserhalb der Öffnungszeiten ist verboten!
	Batterien	Quecksilberhaltige Batterien und übrige Batterien und Akkus		Sammelcontainer Landi-Areal	
	Metalle	Eisen, Buntmetalle, Globaluminium (Pfannen) usw.	2 x jährlich, Mai und November	Anl. Papiersammlung auf dem Bahnhofplatz. Sonst bei Alteisen Aeschbacher AG in Emmenmatt, Tel. 034 402 16 89	Separat gebündelt
	Kaffeekapseln	Kaffeekapseln (Nespresso-Kapseln) mit Recyclingsignet		Sammelcontainer Landi-Areal	
	Pet-Flaschen	Kleine und grosse PET-Getränkflaschen mit dem offiziellen PET-Recycling-Signet.	zu Geschäftszeiten	In den Verkaufsläden	
	Tonerkartuschen & Tintenpatronen	Leere Tonerkartuschen & Tintenpatronen	zu Geschäftszeiten	Gemeindeverwaltung Trubschachen	Ohne Verpackungsmaterial
Sonderabfall	Kadaver	Tote Tiere, Eingeweide, Häute und Felle	zu Geschäftszeiten	AVAG, ERS Langnau, Hüselmatte	Nicht verpackt, keine Fremdmaterialien wie Eisen oder Seile
	Gifte	Farben, Lacke, Verdüner, Medikamente, Spraydosen, Säuren und Entkalker, Laugen und Javellwasser, andere Chemikalien und Gifte	zu Geschäftszeiten	Zurück in Verkaufsgeschäfte / Drogerien. Grosse Mengen direkt an SOVAG, Brügg, Tel. 032 365 71 71	
	Neonröhren	Ausgediente Geräte	zu Geschäftszeiten	Zurück in Verkaufsgeschäfte	Gegen Bezahlung
	Elektronikgeräte (TV, PC etc.)	Elektronik- + Bildschirmgeräte, ausgebaute Bildröhren, Datenträger, Farbbänder, Verbindungskabel, TV KEINE Haushaltgeräte	zu Geschäftszeiten	Zurück in Verkaufsgeschäfte	Gratisentsorgung (vorgezogene Recyclinggebühr)
	Pneus	Ausgediente Fahrzeugreifen, Gummimatten	zu Geschäftszeiten	Zurück in Verkaufsgeschäfte / Garagen oder bei AVAG, ERS Langnau, Hüselmatte	Nur Gummi, kein Fremdmaterial (z.B. Felgen) gegen Bezahlung
	Kühlschränke, Waschmaschinen und Kochherde	Ausgediente Geräte	zu Geschäftszeiten	Über Fachgeschäft od. Lieferung an Alteisen Aeschbacher AG in Emmenmatt, Tel. 034 402 16 89	(wird auf Anfrage hin abgeholt)

Bei Unklarheiten gibt die Gemeindeschreiberei Trubschachen (Tel. 034 495 51 55) gerne Auskunft. Grundsätzlich gilt: Weniger Abfälle produzieren ist besser!

Gemeindeschreiberei

Dorfstrasse 2
3555 Trubschachen

Tel. 034 495 51 55
gemeinde@trubschachen.ch
www.trubschachen.ch

Heidi Stalder

Gemeindeschreiberin
hs@trubschachen.ch

Laura Neuenschwander

Stv. Gemeindeschreiberin
ln@trubschachen.ch

Finanzverwaltung

Dorfstrasse 2
3555 Trubschachen

Tel. 034 495 58 17

Theo Rügger

Finanzverwalter
th@trubschachen.ch

Arzt

Dr. med.
Roland Bracher
Bahnhofstrasse 15
3555 Trubschachen

Tel. 034 495 54 74

Notfalldienst **0900 576 747**
Rettungsdienst **144**

Zahnarzt

Cees Staal, Dipl. Zahnarzt
Wegstöcklistrasse 3
3555 Trubschachen

Tel. 034 495 58 06

Notfalldienst **034 421 31 31**

Brunnenmeister

Marco Fankhauser
Dorfstrasse 2
3555 Trubschachen

Tel. 079 456 75 89

marco.fankhauser@wingeier-haustechnik.ch

Bestattungen Christa und Michael Roth

Ilfisstasse 9
3555 Trubschachen

Tel. 079 238 59 19

24/365 Tage
www.bestattungen-roth.ch

Tierarzt

Tierarztpraxis am Bahnhof
Bahnhofstrasse 29
3550 Langnau i. E.

Tel. 034 402 17 10

Feuerwehr

Notruf **118**

Feuerwehr Trub-Trubschachen

Kommandant
Thomas Lanz
Hüttengrabenstr. 7, 3557 Fankhaus

Tel. 034 495 59 87

079 675 33 43
lanz-gmbh@bluewin.ch

Chef Einsatzelement Trubschachen

Adrian Zurmühle
Lüfteli 255
3555 Trubschachen

Tel. 034 495 77 77

079 698 30 16
adrian.zurmuehle@trubschachen.ch

Kantonspolizei

Polizeiwache
Güterstrasse 5
3550 Langnau i. E.

Tel. 034 424 77 61

Notruf **117**